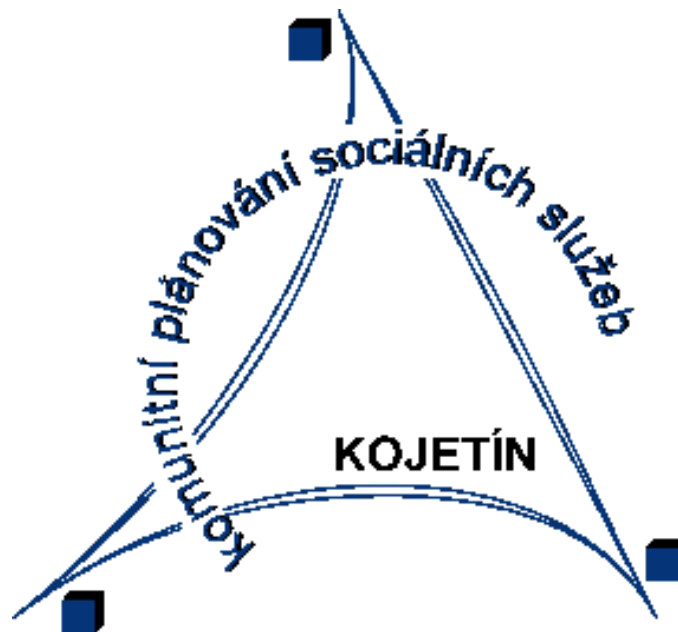




KOMUNITNÍ PLÁN
SOCIÁLNÍCH SLUŽEB MĚSTA
KOJETÍNA
NA OBDOBÍ LET 2009 - 2011

KOMUNITNÍ PLÁNOVÁNÍ SOCIÁLNÍCH SLUŽEB VE MĚSTĚ KOJETÍNĚ



KOMUNITNÍ PLÁN SOCIÁLNÍCH SLUŽEB
MĚSTA KOJETÍNA
NA OBDOBÍ LET 2009 - 2011

OBSAH

Úvod	3
1 Komunitní plánování sociálních služeb	4
2 Proces komunitního plánování sociálních služeb ve městě Kojetíně	5
3 Organizační struktura subjektů realizujících KPSS ve městě Kojetíně	7
4 Charakteristika města Kojetína	9
4.1 Základní demografické ukazatele	10
4.1.1 Počet obyvatel	10
4.1.2 Věková struktura	10
4.1.3 Vzdělanostní struktura	11
4.1.4 Nezaměstnanost	12
4.2 Sociální oblast	13
5 Současná situace v sociálních službách v Kojetíně	15
5.1 SWOT analýza sociálních služeb	15
5.2 Katalog poskytovatelů sociálních služeb ve městě Kojetíně	17
5.3 Analýza potřeb uživatelů sociálních služeb	18
5.4 Sociodemografická analýza	18
5.5 Analýza finančních toků poskytovatelů sociálních služeb	19
6 Vize nového systému sociálních služeb v Kojetíně	25
7 Návrhy opatření podle jednotlivých cílových skupin	26
7.1 Skupina „Senioři a osoby se zdravotním postižením“	27
7.2 Skupina „Občané ohrožení soc. vyloučením a etnické menšiny“	42
7.3 Skupina „Rodina s dětmi“	53
7.4 Různé	60
8 Seznam opatření podle jednotlivých cílových skupin	66
9 Použité zdroje informací	68

Vážení spoluobčané,

když jsme se před asi dvěma lety poprvé bavili se starosty našeho mikroregionu na téma, jak přistoupíme k otázce komunitního plánování v sociálních službách, dívali jsme se na celou záležitost dost nedůvěřivě a neskrývali otázky typu: „Zase další papírování, které nic nepřinese?“

Jsem velmi rád, že řídicí skupina, která vznikla a usilovně pracovala a nyní předkládá materiál „Komunitní plán sociálních služeb města Kojetína na období let 2009 – 2011“, tyto naše obavy nepotvrdila, ba co víc, přesvědčila nás o užitečnosti a pozitivním dopadu komunitního plánování na život v našem městě.

Hlavním přínosem tohoto dokumentu je zprůhlednění systému poskytování sociálních služeb a tím i efektivnější vynakládání veřejných finančních prostředků. Sama podstata komunitního plánování pak přináší v naší veřejné správě jev nepřilíš často vídaný, tedy posílení pocitu sounáležitosti a vskutku partnerský přístup jeho účastníků – zadavatelů, poskytovatelů sociálních služeb a hlavně uživatelů nabízených služeb.

Nastavení potřeb a priorit rozvoje sociálních služeb tvořili jak jejich poskytovatelé, tak jejich uživatelé nebo občané, jichž se daná problematika nějakým způsobem dotýká.

Z komunitního plánování se tak stává věc veřejná, která by měla zůstat živým a otevřeným materiálem, opravdovou součástí života našeho města.

Je mou milou povinností poděkovat řídicí skupině v čele s koordinátorkou Bc. Alicí Přehnalovou, která se vzorně zhostila náročné práce na předkládaném komunitním plánu.

Ing. Jiří Šírek
místostarosta města

1. KOMUNITNÍ PLÁNOVÁNÍ SOCIÁLNÍCH SLUŽEB

Komunitní plánování sociálních služeb (dále jen KPSS) je proces zjišťování potřeb a zdrojů a hledání řešení, která nejlépe odpovídají místním podmínkám, potřebám komunity a potřebám lidí. V našich podmínkách se komunitou rozumí společenství lidí žijících na území města Kojetína a jeho místních částí Kovalovice a Popůvky. Zjišťování potřeb uživatelů je jeden z nových přístupů, který dělá plánování sociálních služeb „komunitním.“ To znamená, že sami lidé rozhodují o tom, jaké služby jim vyhovují a naplňují jejich potřeby. Pouze tímto přístupem lze zabezpečit, že struktura sociálních služeb v dané lokalitě dokáže reagovat na místní odlišnosti a zabezpečí efektivní využívání finančních prostředků vynakládaných na služby. Na základě srovnání dvou výše uvedených veličin, tj. zjištěného skutečného stavu poskytovaných sociálních služeb a potřeb, které nejsou naplněny a v souladu s vyšší peněžních prostředků, které obec poskytuje na sociální služby, vzniká po vzájemných konzultacích komunitní plán. Jelikož potřeby většinou převyšují množství zdrojů, jež jsou k dispozici, je nutné vzájemnou dohodou stanovit takové priority a cíle, kterých bude možné reálně dosáhnout. Komunitní plán je tedy dohoda mezi tím, co chceme a tím, co si můžeme dovolit, co odpovídá zdrojům, které máme k dispozici. Proces komunitního plánování sociálních služeb posiluje společenskou soudržnost komunity, pomáhá sociálnímu začleňování a předchází sociálnímu vyloučení jedinců i skupin.

Z výrazu „komunitní“ vyplývá, že jde o plánování za účasti komunity. V případě KPSS se jedná zejména o zapojení zástupců, uživatelů, poskytovatelů a zadavatelů sociálních služeb. Zástupci těchto tří stran vystupují v procesu KPSS jako tzv. triáda a jejich společným cílem je zajistit dostupnost kvalitních sociálních služeb. K prospěšně fungujícímu procesu KPSS je nutná kooperace všech zainteresovaných stran.

Nejdůležitějšími účastníky jsou *uživatelé* sociálních služeb, což jsou jedinci a rodiny, kteří služby používají. Právě jejich názor a vyjádření se k tomu, co je nejpotřebnější a užitečné, je při vytváření nového systému sociálních služeb nepostradatelné. *Poskytovatelé* sociálních služeb mohou být nestátní neziskové organizace nebo organizace zřízené obcí či krajem. Jsou to subjekty, které služby poskytují a nabízejí, mají přehled o stávající poptávce, vědí, jak služby fungují a v dané oblasti se dobře orientují. *Zadavatelé* sociálních služeb jsou zástupci obce, kteří odpovídají za zajištění sociálních služeb na příslušném území a zaručují, že výstupy komunitního plánování budou realizovány. Pro úspěšné plánování je proto nutná podpora ze strany obce a její politické reprezentace a to nejen při uskutečňování reálných aktivit, ale již při zahajování plánování a v jeho průběhu. Důležitou roli v procesu komunitního plánování mají také všichni ostatní zájemci, kteří jsou ochotni podílet se na zpracování a uskutečňování plánu a podporovat tak zlepšování sociálních služeb. Tuto skupinu v procesu KPSS zastupuje veřejnost.

Komunitní plánování je střednědobé plánování, proto se komunitní plány zpracovávají zpravidla na období dvou až pěti let. Po uplynutí tohoto období se opět celý cyklus opakuje.

Jedním z hlavních přínosů komunitního plánování sociálních služeb je, že systém sociálních služeb zajišťuje, aby *služby odpovídaly zjištěným místním potřebám a reagovaly na místní odlišnosti*. Takový systém služeb lze vytvořit na základě plánování na nejnižší možné

úrovni, kdy se plánování účastní sami lidé, kteří své potřeby znají a vědí, jakými službami je dokážou naplnit. Dalším přínosem je *efektivnější vynakládání investovaných prostředků*. Na základě zjištění skutečného stavu poskytovaných služeb a skutečných potřeb v dané lokalitě jsou peníze vynakládány pouze na takové služby, které jsou potřebné, což se týká širě nabídky služeb, jejich obsahu, způsobu poskytování apod.

Dalšími klady je lepší *přijetí jednotlivých kroků a konečných rozhodnutí veřejností*. Tím, že je veřejnost o jednotlivých krocích procesu KPSS průběžně informována a může se na jeho průběhu sama podílet, získává ucelený přehled v oblasti sociálních služeb a chápe vznik a příčinu některých změn. Prostřednictvím zapojení uživatelů, poskytovatelů, zadavatelů a veřejnosti do procesu komunitního plánování se zvyšuje účast občanů na rozhodování o konečné podobě sociálních služeb na určitém území. Závěrečná rozhodnutí radnice jsou schválena všemi účastníky procesu a dochází tak k posílení pocitu sounáležitosti s komunitou.

Všichni partneři procesu KPSS se účastní společných setkání, konzultací a diskusí. V této spolupráci se objevují nové souvislosti, myšlenky a nápady. Dochází k vzájemnému obohacení a k originálnějšímu a kvalitnějšímu způsobu řešení problémů. Přesně danými pravidly a pevně stanoveným rámcem podle kterých probíhá plánování sociálních služeb a také pravidelným informováním veřejnosti o průběhu plánování, je *systém sociálních služeb všem srozumitelný a je snadné se v něm orientovat*. Tento proces se stává pro veřejnost více transparentním.

2. PROCES KOMUNITNÍHO PLÁNOVÁNÍ SOCIÁLNÍCH SLUŽEB VE MĚSTĚ KOJETÍNĚ

Zavádění komunitního plánování v oblasti sociálních služeb poskytovaných na území města Kojetína bylo podpořeno usnesením Rady města Kojetín dne 26. 4. 2004 a je jedním z cílů Sociální koncepce města Kojetína na období 2005-2008. Tato koncepce zdůrazňuje jako nezbytné zabývat se problematikou integrace osob ohrožených sociálním vyloučením, to znamená vytvořit podmínky pro kvalitní poskytování sociálních služeb, které by umožnily ohroženým skupinám obyvatelstva rovnoprávný podíl na společenském životě a ekonomické činnosti komunity.

Vzhledem k tomu, že město Kojetín je členem svazku obcí Mikroregionu Střední Haná, byla v dubnu 2006 uspořádána schůzka se starosty členských obcí za účelem zjištění jejich zájmu o zapojení se do procesu KPSS společně s městem Kojetínem. Na setkání byli pozváni také krajsí metodici, aby přítomné zástupce obcí seznámili s podstatou komunitního plánování sociálních služeb, s jeho cíli a přínosy pro obec. Představitelé členských obcí zájem o připojení nevyjádřili, proto se vedení města rozhodlo zahájit proces komunitního plánování sociálních služeb bez jejich účasti.

Ze zástupců poskytovatelů (ředitelka Charity Kojetín, pracovnice Pečovatelské služby Kojetín), zadavatele (pracovnice odboru sociálních věcí MěÚ Kojetín) a uživatelé sociálních služeb byla sestavena triáda, která je základním prvkem KPSS. V období od září do prosince 2006 se tato skupina zúčastnila desetidenního vzdělávacího programu v

komunitním plánování sociálních služeb, který byl realizován v rámci výzvy MPSV „Zajištění místní a typové dostupnosti.“ Vzdělávání se konalo v prostorách Krajského úřadu Olomouckého kraje a podíleli se na něm metodici KPSS krajského projektu.

Vzhledem k tomu, že město poskytlo podporu nejen patřičným zázemím, ale také financováním, mohl proces KPSS ve městě Kojetíně úspěšně začít. Pro rok 2007 bylo z rozpočtu města na zajištění procesu vyčleněno 50 tis. Kč, pro rok 2008 to byla částka 55 tis. Kč. V březnu roku 2007 Rada města Kojetína jmenovala Komisi pro komunitní plánování v počtu jedenácti členů, která je v procesu KPSS ve městě Kojetíně současně řídicí skupinou komunitního plánování sociálních služeb. V průběhu procesu byli do komise jmenováni radou města další čtyři členové.

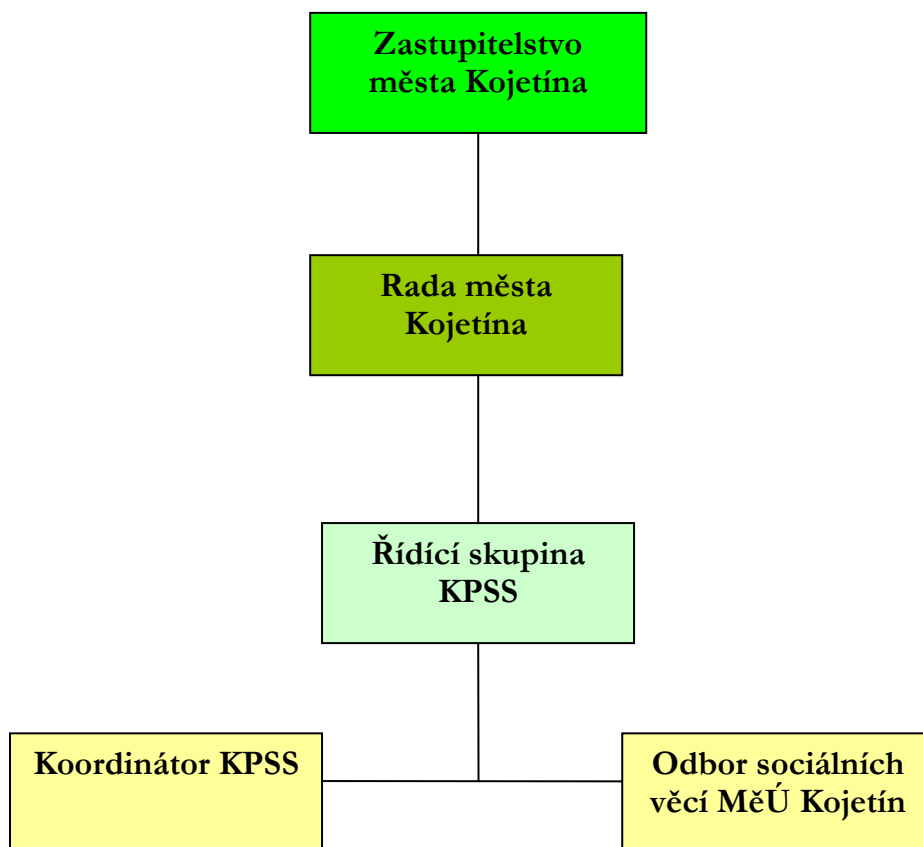
Časový průběh aktivit procesu KPSS v Kojetíně

Časové období	Řídicí skupina KPSS
Březen 2007	radou města byla zřízena Komise pro komunitní plánování sociálních služeb, která je zároveň Řídicí skupinou KPSS
Duben 2007	zpracování Základní listiny, Jednacího řádu a plánu činnosti na rok 2007 a jejich schválení radou města, zhotovení webových stránek KPSS a informačních letáků o zahájení procesu KPSS ve městě Kojetíně
Květen, červen 2007	vypracování SWOT analýzy sociálních služeb a shromáždění podkladů pro zpracování Katalogu poskytovatelů sociálních služeb
Červenec 2007	zpracování podkladů pro zhotovení dotazníků a jejich zaslání výzkumné agentuře, podání zprávy zastupitelstvu města o průběhu procesu KPSS v Kojetíně
Srpen, září 2007	informování veřejnosti o průběhu procesu KPSS v Kojetíně prostřednictvím webových stránek a článku v Kojetínském zpravodaji, vydán Katalog poskytovatelů sociálních služeb
Říjen 2007	distribuce Katalogu poskytovatelů sociálních služeb, realizace veřejných setkání s obyvateli domů s pečovatelskou službou
Listopad, prosinec 2007	uskutečnění dotazníkového šetření s obyvateli Kojetína a místních částí Popůvky a Kovalovice, celkem bylo provedeno 255 rozhovorů
Leden, únor 2008	výzkumnou agenturou zpracována Analýza potřeb uživatelů sociálních služeb v Kojetíně, aktualizace a distribuce Katalogu poskytovatelů sociálních služeb, seznámení rady města se závěrečnou zprávou Analýza potřeb uživatelů sociálních služeb
Březen 2008	zhotovení a distribuce informačních letáků s výsledky průzkumu potřeb uživatelů sociálních služeb, veřejnost byla s výsledky průzkumu informována také prostřednictvím článku v Kojetínském zpravodaji a aktualizace webových stránek
Duben 2008	předána zpráva o procesu KPSS ve městě Kojetíně zastupitelstvu města, uskutečněno veřejné setkání s obyvateli Kojetína v Centru denních služeb Charity Kojetín
Květen 2008	na podkladě nových informací vypracována SWOT analýza sociálních služeb, realizace veřejných setkání na domech s pečovatelskou službou
Červen,	sběr podkladů pro zpracování sociodemografické analýzy

červenec 2008	
Srpen 2008	zpracování a předání Sociodemografické analýzy města Kojetína 2008 Mgr. Roučkovou
Září 2008	realizace veřejných setkání s obyvateli Popůvek a Kovalovic, stanovení vize a definování společné představy o budoucím stavu sociálních služeb v Kojetíně, tajemnicí MěÚ Kojetín zpracována Analýza finančních toků poskytovatelů sociálních služeb v Kojetíně v letech 2005-2007
Říjen 2008	určení nejdůležitějších opatření a jejich rozpracování do jednotlivých aktivit
Listopad 2008	vypracování komunitního plánu sociálních služeb a jeho předložení místní samosprávě

3. ORGANIZAČNÍ STRUKTURA SUBJEKTŮ REALIZUJÍCÍCH KPSS VE MĚSTĚ KOJETÍNĚ

Řídící skupina KPSS v Kojetíně byla ustanovena v březnu roku 2007 usnesením Rady města Kojetína a je nejvyšším řídicím orgánem KPSS. Skupina je rovnoměrně tvořena uživateli, poskytovateli a zadavateli sociálních služeb. Činnost řídicí skupiny zabezpečuje odbor sociálních věcí MěÚ Kojetín prostřednictvím koordinátora. Řídící skupina stanovuje priority a určuje nejdůležitější opatření v oblasti sociálních služeb, které rozpracovává do konkrétních návrhů uskutečňovaných v rámci KPSS. Členové řídicí skupiny se schází na jednání každý měsíc, dle potřeby jsou zváni na jednotlivá setkání hosté. Za dobu realizace KPSS v Kojetíně se do činnosti řídicí skupiny zapojilo celkem 15 členů.



Struktura řídicí skupiny a doba působení jednotlivých členů ve skupině je zachycena v následující tabulce:

Složení Řídící skupiny komunitního plánování sociálních služeb v Kojetíně

Jméno	Organizace	Doba působení v ŘS
Ivana Černá	CSS Kojetín	19.02.2008 - doposud
Helena Gračková	Charita Kojetín	20.03.2007 - doposud
Mgr. Alena Dufková	uživatel	20.03.2007 - doposud
Marie Nakládalová	uživatel	20.11.2007 - doposud
Eva Řezáčová	uživatel	20.03.2007- doposud
Božena Novotná	uživatel	20.03.2007- doposud
Jana Krejsová	uživatel	20.03.2007 - doposud
Mgr. Eva Pěchová	zadavatel	20.03.2007- doposud
Jiřina Páleníková	zadavatel	16.09.2008 - doposud
Klára Pompová	Charita Kojetín	20.03.2007 - doposud
Ludmila Prokešová, DiS.	zadavatel	20.03.2007- doposud
Bc. Alice Přehnalová	zadavatel	20.03.2007 - doposud
Bc. Lenka Svobodová	CSS Kojetín	20.03.2007 - doposud
Bc. Blanka Šnédarová	CSS Kojetín	27.05.2008- doposud
Lucie Zlámalová, DiS.	zadavatel	20.03.2007- doposud

4. CHARAKTERISTIKA MĚSTA KOJETÍNA

Město Kojetín leží na pravém břehu řeky Moravy ve střední části úrodné Hané v nadmořské výšce 201 m n.m. První osídlení v této oblasti historici datují již do doby prehistorické (neolit). První písemný záznam o Kojetíně je z roku 1233. Osada vznikla při cestě Kroměříž – Olomouc. Vzhledem k bažinatým břehům Moravy tvořila řeka dlouho hranici mezi panstvím kojetínským a chropýňským. Úrodný kraj dal základ zemědělství pro vlastní obživu a umístění na silnici protínající střední Moravu umožnilo obchodování s přebytky úrody. Obchod se v budoucnu stal pro obec velmi zásadní. V první polovině 13. století připadlo kojetínské panství do držení pražského biskupství a obec Kojetín se stala správním střediskem. A tak začala historie panství, které se dědilo, bylo prodáváno, bylo vráceno, bylo obchodováno, bylo používáno jako zástava.

Během své vlády císař Josef II. městu Kojetínu potvrdil výsady správy vnitřních záležitostí, ale až do roku 1787 náležel Kojetín pod vrchnostenskou pravomoc. Tehdy udělil císař městu magistrát a tím zrušil politickou a soudní pravomoc vrchnosti.

Na konci 18. století žilo ve městě Kojetíně a jeho třech předměstích 3039 obyvatel. Převážnou část obyvatelstva tvořili křesťané, ale velkou měrou bylo zastoupeno i obyvatelstvo židovské (*tak tomu bylo až do druhé světové války*). Občané se kromě zemědělství věnovali obchodu a řemeslům, které souvisely s běžným životem a prací na polích. Velký rozkvět obce nastal ve století devatenáctém. Ve městě bylo několik mlýnů a pivovarů, cukrovar, sladovna, lihovar, lékárna, škola. Vznikaly církevní, kulturní a zájmové spolky. V roce 1877 došlo k novému správnímu dělení a města Kojetín a Přerov byla vyčleněna z hejtmanství v Kroměříži, vzniklo nové hejtmanství v Přerově. Toto sestávalo ze dvou soudních a berních okresů - přerovského a kojetínského. V roce 1880 žilo v Kojetíně 4880 obyvatel, v roce 1900 jich bylo již 6051 obyvatel a v roce 1910 to bylo 6330 občanů. V době světových válek počet obyvatel města poklesl, ale až do dnešní doby zůstává přibližně na stejné úrovni. V současnosti žije v Kojetíně a jeho místních částech přibližně 6500 obyvatel.

Město Kojetín má bohatou zemědělskou a obchodní tradici, bylo vždy kulturním střediskem. Narodilo se zde nebo aktivně působilo, mnoho slavných osobností – malíř Sebastini, akademická malířka M. Gardavská, sochař S. Hlobil, právník J. Strakonický, historik J. Chytil, hudební skladatel G. Vožda, zakladatel organizace moravských učitelů F. Slaměník, malíř J. Mánes a další.

Obec Kojetín tvoří důležitý dopravní uzel na železniční trati Přerov – Brno. Město a jeho okolí nabízí svým obyvatelům a návštěvníkům atraktivní přírodní krajinný ráz s množstvím rybníků, řek, lužních lesů a luk, architektonické památky a také pravidelné kulturní i sportovní akce – Přehlídka amatérských divadelních souborů, Kojetínské hody, Hudební léto, vodácká soutěž Dračí lodě atd.

Město Kojetín může ve všech oblastech života těžit ze své velmi výhodné geografické polohy uprostřed Moravy. Kojetín spolu s dalšími čtrnácti městy a obcemi tvoří mikroregion Střední Haná, který leží na rozhraní okresů Přerov, Prostějov a Kroměříž. Svou katastrální výměrou 3107,34 ha je Kojetín největším městem tohoto regionu. Všechny obce tohoto svazku spolupracují v oblastech vzdělávání, kultury, sportu, zdravotnictví, ekologie, státní správy i samosprávy, turismu a sociálních služeb.

4.1 ZÁKLADNÍ DEMOGRAFICKÉ UKAZATELE

4.1.1 POČET OBYVATEL

Při sčítání lidu v roce 2001 žilo v Kojetíně celkem 6.468 obyvatel, z toho 3.304 žen. Ženy převyšují svým počtem muže jen velmi málo, obě pohlaví jsou v Kojetíně zastoupena téměř stejným dílem.

Počty obyvatel v obcích se mění a kolísají vlivem přirozeného přírůstku a úbytku obyvatel, v závislosti na možnostech bydlení a množství pracovních příležitostí. Ve městě Kojetíně žije již od počátku 20. století bez výraznějších změn přibližně 6.400 obyvatel.

Migrace je nejdůležitějším činitelem při zvyšování počtu obyvatel. Z města Kojetína se v průběhu roku 2007 odstěhovalo 158 osob, ale přistěhovalo se jich 237. Během loňského roku bylo v Kojetíně evidováno k trvalému pobytu cizince 48 osob a 2 osoby měly statut trvalého pobytu občana EU.

Počet obyvatel ve městě Kojetíně v průběhu posledních 10-ti let

		počet obyvatel	z toho žen
Rok (k 31.12.)	1998	6466	3328
	1999	6438	3322
	2000	6425	3320
	2001	6468	3304
	2002	6438	3291
	2003	6397	3261
	2004	6396	3245
	2005	6409	3257
	2006	6410	3251
	2007	6434	3243

Podle ČSÚ mělo město Kojetín k 1.1.2008 celkem 6.429 obyvatel. Z toho bylo 3.243 žen a 3.186 mužů.

4.1.2 VĚKOVÁ STRUKTURA

Ve městě Kojetíně žije více dětí do 14-ti let než osob starších 65-ti let. Ve srovnání s celostátním průměrem je tedy obyvatelstvo města poměrně mladé. Do budoucna lze odhadovat, že město nebude muset tak brzy řešit extrémní poptávku po službách starší generaci, jak je tomu například v jiných městech. Za předpokladu, že počet obyvatel Kojetína zůstane i nadále tak vzácně vyrovnaný, budou v nejbližších letech dospívat a zakládat rodiny právě tyto děti, kterým je dnes méně jak 14 let. Proto i poptávka po sociálních službách bude mít jiný charakter.

Vývoj počtu dětí a seniorů v populaci města Kojetína v letech 2001 - 2007

Sledovaný rok							
	2001	2002	2003	2004	2005	2006	2007
počet dětí do 14-ti let	1078	1054	1039	1031	1008	981	1006
počet obyvatel nad 65 let	853	859	850	852	872	898	883

V roce 2006 byl průměrný věk obyvatel v Kojetíně 39,5 roku. Je tedy možné předpokládat, že v blízké době bude tento věk o něco nižší, když v roce 2007 stoupl v obci podíl mladé generace. Tomuto předpokladu odpovídá i průměrný věk obyvatel Kojetína udávaný ČSÚ k 1.1.2008 – 39,4 roku.

4.1.3 VZDĚLANOSTNÍ STRUKTURA

Kojetínští občané dosahují ve srovnání s celostátním průměrem spíše nižšího stupně vzdělání. Nejvíce obyvatel má středoškolské nebo pouze základní vzdělání. Těch, co ukončili studium maturitou, je přitom skoro o polovinu méně, než vyučených. Ve městě žije také málo vysokoškoláků. Důvody pro to mohou být různé. Nedostatek pracovních míst, nedostatečné ocenění na trhu práce, mnoho mladých lidí zůstává po ukončení studia v místě školy apod.

Nižší vzdělanost obyvatelstva je předpokladem závislosti občanů na různorodé nabídce sociálních služeb. Lidé s nižším vzděláním častěji očekávají pomoc od svého okolí, sami nebývají v krizové situaci schopni úspěšného řešení problémů. Lidé s vyšším vzděláním nevyhledávají některé typy služeb tak často anebo vůbec (zprostředkování zaměstnání, zajištění bydlení, vzdělávací aktivity, finanční podpora apod.)

Srovnání vzdělání obyvatelstva v Kojetíně a celorepublikového průměru v roce 2001

Město Kojetín				Česká republika (průměr podle ČSÚ)
obyvatelstvo 15-ti leté a starší		5361 osob	100%	
stupeň vzdělání	bez vzdělání	28	0,52%	neudáno
	základní a neukončené	1419	26,47%	23%
	vyučení a střední odborné bez maturity	2261	42,18%	38%
	úplné střední s maturitou	1208	22,53%	24,9%
	vyšší odborné a nástavbové	129	2,41%	3,5%
	vysokoškolské	294	5,48%	8,9%
	nezjištěno	22	0,41%	neudáno

4.1.4 NEZAMĚŠTNANOST

Olomoucký kraj se dlouhodobě pohybuje na pátém místě v celorepublikovém žebříčku krajů podle míry nezaměstnanosti. Úřad práce v Přerově poukazuje na to, že především na Lipnicku a Přerovsku nejsou dostatečně využívány možnosti podpory tvorby pracovních míst. Kojetínsko je dlouhodobě na druhé příčce v okrese Přerov s nejvyšší nezaměstnaností.

Míra nezaměstnanosti v okrese Přerov v měsíci květnu 2008

Správní území	Míra nezaměstnanosti 5/2008
Přerovsko	6,5%
Hranicko	5,4%
Lipnicko	9,2%
Kojetínsko	8,7%
<i>Okres Přerov</i>	<i>6,8%</i>

Obcí, která na Kojetínsku stabilně dosahuje míru nezaměstnanosti okolo 20%, jsou Měrovice nad Hanou. Dalšími obcemi s největší mírou nezaměstnanosti v regionu Kojetína jsou Lobodice, Uhřičice a Strážnice.

Počet evidovaných dosažitelných uchazečů o zaměstnání a míra nezaměstnanosti ve městě Kojetíně a ve správním obvodu města Kojetína v jednotlivých měsících od května 2007 do května 2008

	MĚSTO KOJETÍN		SPRÁVNÍ OBLAST KOJETÍNA	
	počet dosažitelných uchazečů o zaměstnání	míra nezaměstnanosti	počet dosažitelných uchazečů o zaměstnání	míra nezaměstnanosti
V.07	328	9,1%	679	10,1%
VI.07	319	8,8%	663	9,80%
VII.07	316	8,7%	649	9,60%
VIII.07	315	8,8%	640	9,50%
IX.07	314	8,4%	626	9,20%
X.07	312	8,2%	624	9%
XI.07	293	7,5%	609	8,60%
XII.07	298	8%	650	9,40%
I.08	316	8,60%	679	9,80%
II.08	314	8,50%	671	9,70%
III.08	307	8,50%	640	9,40%
IV.08	305	8,50%	598	8,70%
V.08	311	8,70%	589	8,70%

Z uvedených dat vyplývá, že nezaměstnanost v Kojetíně je dlouhodobě výrazně nad celostátním průměrem (6,6%). Nejdůležitějšími důsledky, které nezaměstnanost přináší, je materiální nesoběstačnost obyvatel a jejich závislost na finanční pomoci státu, růst kriminality a nepřizpůsobivého sociálního chování, stagnace produktivity města ve všech jejích oblastech. Je důležité mít na zřeteli, že počet osob evidovaných u ÚP není shodný s počtem všech nezaměstnaných lidí. Po zpřísnění pravidel pro evidenci u úřadu práce roste počet obyvatel, kteří nemají zaměstnání, ale přesto nejsou uchazeči o zaměstnání, nedostávají podporu v nezaměstnanosti, ani dávky sociální péče. Počty takových osob lze jen odhadovat, jejich přesné registry neexistují.

4.2 SOCIÁLNÍ OBLAST

Občané města Kojetína a jeho místních částí Kovalovice a Popůvky mohou na území Kojetína využívat sociální služby poskytované Centrem sociálních služeb a Charitou Kojetín.

Centrum sociálních služeb Kojetín je příspěvková organizace, která byla zřízena k 1. 1. 2008 Městem Kojetínem. Do konce minulého roku bylo toto zařízení organizační složkou města s názvem Pečovatelská služba Města Kojetína. Centrum sociálních služeb poskytuje základní sociální poradenství, pečovatelskou službu, tísňové volání a ubytování v krizové ubytovací jednotce. Dále zabezpečuje výchovné, vzdělávací a společenské činnosti ve víceúčelové klubovně a ve společenských místnostech domů s pečovatelskou službou.

Centrum sociálních služeb nabízí *pečovatelskou službu* občanům, kteří mají sníženou soběstačnost z důvodu věku, chronického onemocnění nebo zdravotního postižení a nejsou schopni sami nebo s pomocí rodiny zvládat domácnost a běžné denní úkony při péči o vlastní osobu. Pečovatelská služba umožňuje těmto lidem prodloužit období jejich relativní nezávislosti, poskytuje jim podporu, aby co nejdéle mohli zůstat v přirozeném domácím prostředí a zároveň, aby byl v důstojných podmínkách zachován jejich běžný způsob života a oddálena potřeba rezidenční péče.

V Kojetíně byly vybudovány čtyři domy s pečovatelskou službou, které jsou součástí obecního bytového fondu. V domech s pečovatelskou službou v Kojetíně je celkem 96 bytových jednotek, z toho dva byty jsou bezbariérové. Byty v domech s pečovatelskou službou jsou určeny především občanům, kteří potřebují sociální služby pro snížení soběstačnosti a zhoršení zdravotního stavu.

Ve všech domech s pečovatelskou službou byla zavedena *služba tísňového volání*, která jejich obyvatelům umožňuje přivolat v nouzových situacích prostřednictvím tísňového tlačítka pomoc a to nepřetržitě po dobu 24 hodin.

Krizová ubytovací jednotka, umístěná na DPS 6. května 1160, umožňuje krátkodobé ubytování v krizových situacích na dobu nezbytně nutnou, tj. na základě posouzení krizové situace sociálním pracovníkem. Součástí krizové jednotky je plně zařízený pokoj se dvěma lůžky.

Charita Kojetín je účelové zařízení římskokatolické církve s právní subjektivitou. Je součástí Arcidiecézní charity Olomouc. Charita Kojetín provozuje svoji činnost od roku

1999. Jejím úkolem je pomáhat lidem v obtížné životní situaci a podporovat je k pozitivní změně vlastního života.

Charita Kojetín provozuje v současnosti tato zařízení: Centrum denních služeb pro seniory, Azylový dům pro matky s dětmi v tísní, Charitní ošetrovatelskou službu a Rodinný klub Maria.

Centrum denních služeb pro seniory je určeno k dennímu pobytu seniorů, kteří jsou alespoň částečně schopni zvládat úkony péče o vlastní osobu a nevyžadují trvalý pobyt na lůžku. Službu mohou využívat občané z Kojetína a okolí.

Cílem poskytovaných služeb je vytvářet prostor pro pobyt a setkávání seniorů, popř. občanů se zdravotním postižením, zajistit jim osobní a hygienickou péči a základní zdravotní péči, eliminovat jejich sociální vyloučení ze společnosti, přimět je k posílení či alespoň zachování jejich schopností a dovedností, poskytnout jim poradenství, podporu a pomoc při zvládnutí problémů a současně poskytnout jejich rodinným příslušníkům, kteří o ně pečují, čas na odpočinek a plnění vlastních povinností.

Záměrem *Azylového domu* je zajištění bezpečí a zázemí pro matky s dětmi po dobu jejich nepříznivé situace. Smyslem pobytu v Azylovém domě je posílení soběstačnosti a samostatnosti přichozích matek tak, aby mohly sobě i svým dětem zajistit život nezávislý na této službě a vrátit se do běžného života. Matkám je poskytováno poradenství, pomoc při řešení problémů a zprostředkování další pomoci u specialistů.

Zařízení *Charitní ošetrovatelská služba* nabízí občanům Kojetína komplexní zdravotní péči pro diabetiky, odběry biologického materiálu, aplikace injekcí, ošetření permanentních katetrů a stomií, převazy různého charakteru, měření krevního tlaku, komplexní hygienickou péči u imobilních klientů a jiné zdravotní úkony ordinované lékařem. Na základě indikace lékaře jsou výše uvedené služby hrazeny zdravotními pojišťovnami. Cílem Charitní ošetrovatelské služby je umožnit seniorům a těžce zdravotně postiženým občanům, co nejdéle setrvat v jejich domácím prostředí a zachovat si svůj životní styl. Tato služba je terénní a je určena pro občany Kojetína a jeho okolí.

Cílem *Rodinného klubu Maria* je zprostředkování kontaktu romské komunity se společenským prostředím, prevence patologických jevů, pomoc při jednání s úřady a sociálně právní poradenství. Podstatou poskytovaných služeb je snížit sociální vyloučení sociálně slabých rodin a zvýšit společenskou a kulturní úroveň romského obyvatelstva v Kojetíně a jeho okolí.

5. SOUČASNÁ SITUACE V SOCIÁLNÍCH SLUŽBÁCH V KOJETÍNĚ

K vytvoření vize struktury sociálních služeb, což je vlastně výstižné vyjádření společných představ a toho, co chtějí zadavatelé, poskytovatelé a uživatelé společně dosáhnout, je potřeba vycházet z výstupů analytické fáze. K popisu aktuální sociální situace v poskytování sociálních služeb ve městě Kojetíně bylo potřeba získat informace týkající se základního popisu území a vybraných demografických dat, výsledků zjišťování potřeb, přání a názorů lidí. V průběhu procesu komunitního plánování byly tyto informace zpracovány do analýz, katalogu, pracovních materiálů a informačních letáků. Jedná se o následující dokumenty:

- SWOT analýza stávajících sociálních služeb
- Katalog poskytovatelů sociálních služeb ve městě Kojetíně
- Analýza potřeb uživatelů sociálních služeb v Kojetíně
- Sociodemografická analýza města Kojetína 2008
- Analýza finančních toků poskytovatelů sociálních služeb v Kojetíně v letech 2005-2007

Podklady pro tyto dokumenty byly získány sociologickým výzkumem (dotazníkové archy), ze statistik MěÚ Kojetín, Centra sociálních služeb Kojetín a Charity Kojetín. Ke zhotovení analýzy potřeb uživatelů a sociodemografické analýzy bylo využito odborníků, kteří se touto oblastí zabývají profesionálně.

Všechny zpracované dokumenty jsou podkladem ke zhotovení Komunitního plánu sociálních služeb města Kojetína a v úplném znění jsou veřejnosti k dispozici v písemné formě na Odboru sociálních věcí MěÚ Kojetín a také na jeho webových stránkách.

5.1 SWOT ANALÝZA SOCIÁLNÍCH SLUŽEB

SWOT analýza byla zpracována členy řídicí skupiny na základě zjištěných informací z oblasti sociálních služeb. SWOT je zkratka, která se skládá ze začátečních písmen anglických názvů: Strengths (silné stránky), Weaknesses (slabé stránky), Opportunities (příležitosti), Threats (ohrožení). SWOT analýza umožňuje popsat současnou situaci sociálních služeb na daném území, charakterizuje skutečný stav, potřebné změny a případná rizika. Může být využita také jako dlouhodobé měřítko stavu určité oblasti, kdy je možno zhodnotit, zda se podařilo odstranit některé slabé stránky, zda se objevily nové silné stránky nebo jestli byly využity dané příležitosti. Prostřednictvím zpracování SWOT analýzy sociálních služeb v Kojetíně získali členové skupiny ucelený přehled o skutečné situaci sociálních služeb na území tohoto města a také představu jakým způsobem by se tato oblast mohla vylepšit.

SWOT analýza Řídicí skupiny

SILNÉ STRÁNKY	SLABÉ STRÁNKY
<ul style="list-style-type: none"> - proces KPSS pokračuje - vedení města podporuje KPSS - rozšíření řídicí skupiny o nové členy - zájem členů řídicí skupiny o proces KPSS - dobře zavedená pečovatelská služba - čtyři domy s pečovatelskou službou - zavedena služba tísňového volání pro všechny obyvatele DPS - vzájemná spolupráce poskytovatelů - zlepšení informovanosti mezi obyvateli - odbornost a profesionalita zainteresovaných v sociálních službách - finanční zabezpečení KPSS ze strany města - zájem o poskytování sociálních služeb - spokojenost s jednáním a přístupem pracovníků odboru sociálních věcí - vhodné prostory pro setkávání řídicí skupiny - kvalitní poskytování sociálních služeb - vstřícnost poskytovatelů pro veřejná setkání s uživateli sociálních služeb - fungující azylový dům pro matky s dětmi, centrum denních služeb, ošetrovatelská péče, rodinný klub Mária, bezplatná právní poradna, krizová ubytovací jednotka, občanské sdružení Alfa Handicap 	<ul style="list-style-type: none"> - nedostatek finančních prostředků poskytovatelům ze strany města, MPSV, KÚ - malý zájem obyvatel o sociální služby - nedostatek dobrovolníků - nedostatek zájmu seniorů o nabízené aktivity - veřejná místa nejsou bezbariérová - chybí bezbariérové byty v DPS - nedostatek dětských hřišť - nedostatek konkurenceschopnosti - nedostatek NNO - chybí zázemí pro drogově závislé a osoby bez přístřeší
PŘÍLEŽITOSTI	OHROŽENÍ
<ul style="list-style-type: none"> - propagace sociálních služeb (katalogy, webové stránky, letáky, Kojetínský zpravodaj, veřejná setkání) - využívání financí z projektů 	<ul style="list-style-type: none"> - nezájem vedení města (změny po volbách) - nedostatek finančních prostředků - nezájem obyvatel o sociální služby (poskytování, informování)

<ul style="list-style-type: none"> - oslovení sponzorů - průběžné zvyšování odbornosti pracovníků v sociálních službách - naplňování a zkvalitňování standardů sociálních služeb - podpora ze strany KÚ (střednědobé plánování) - zapojení politické reprezentace - udržení a zlepšení stávajících sociálních služeb 	<ul style="list-style-type: none"> - rozpad řídicí skupiny - nenaplňování standardů sociálních služeb - špatná spolupráce mezi poskytovateli a také odborem sociálních věcí - nepřijetí komunitního plánu radou města a zastupitelstvem - nedostatek vyhlášených projektů, dotací - neprofesionální přístup pracovníků v sociálních službách - minimální zájem sponzorů
--	--

5.2 KATALOG POSKYTOVATELŮ SOCIÁLNÍCH SLUŽEB VE MĚSTĚ KOJETÍNĚ

Další důležitou činností v procesu KPSS v Kojetíně, která náležela do fáze analyticko-popisné, bylo mapování poskytovatelů sociálních služeb. Na základě získaných údajů vydala řídicí skupina v září 2007 Katalog poskytovatelů sociálních služeb ve městě Kojetíně, ve kterém jsou uvedeny konkrétní informace, např. o jaký druh služby se jedná, které cílové skupině a okruhu klientů je služba poskytována, kontakty na zástupce poskytovatelů služeb. Katalog se skládá ze dvou částí. V první části jsou uvedeni poskytovatelé sociálních služeb a druhou část tvoří údaje jednotlivých institucí působících na území Kojetína. Katalog byl prostřednictvím členů řídicí skupiny distribuován v počtu 250 výtisků do společenských místností domů s pečovatelskou službou, do čekáren ordinací lékařů, lékáren, Vzdělávacího informačního centra, Azylového domu pro matky s dětmi a Centra denních služeb.

Jelikož došlo v průběhu procesu komunitního plánování ke změně údajů uvedených v původním vydání katalogu poskytovatelů, byl katalog v únoru 2008 aktualizován. Na základě zjištěného zájmu ze strany obyvatel Kojetína byl tentokrát katalog distribuován v počtu 500 výtisků.

Za účelem průběžného informování a zapojování veřejnosti se v průběhu procesu komunitního plánování konala veřejná setkání s uživateli sociálních služeb, byly aktualizovány webové stránky KPSS a v Kojetínském zpravodaji vydávány články týkající se průběhu procesu KPSS.

5.3 ANALÝZA POTŘEB UŽIVATELŮ SOCIÁLNÍCH SLUŽEB

Jednou ze zásadních součástí procesu komunitního plánování je zjišťování potřeb uživatelů sociálních služeb. Na základě porovnání zjištěných potřeb, současné situace a finančních možností je navrhována podoba služeb a stanovují se cíle a opatření. Za účelem zpracování analýzy potřeb uživatelů sociálních služeb oslovilo Město Kojetín ke spolupráci výzkumnou agenturu Sociotrendy, Doc. RNDr. Ivanu Loučkovou, CSc., která zhotovila dotazníky a vypracovala závěrečnou zprávu. Na základě dotazníků uskutečnili členové řídicí skupiny 255 řízených rozhovorů, které byly vedeny s uživateli sociálních služeb, a také s veřejností, jako potenciaálními uživateli sociálních služeb. Na základě zjištěných skutečností byla specifikována doporučení:

- rozšiřovat již existující služby se zaměřením především na poradenství, půjčování kompenzačních pomůcek, využívání Domu dětí a mládeže, rekondiční pobyty a jídelny, pečovatelské služby, sociálně aktivizační služby pro rodiny s dětmi, respitní služby, osobní asistenci
- nabízet poskytovatelům jasně formulované dotační programy zaměřené na potřeby uživatelů sociálních služeb, konkrétně na pomoc při odstraňování technických bariér, informovanost a poradenství, dlouhodobé i krizové bydlení, volnočasové aktivity, služby pro občany v krizi, stravování.

5.4 SOCIODEMOGRAFICKÁ ANALÝZA

Sociodemografická analýza města Kojetína byla zpracována v rámci procesu KPSS v měsíci srpnu roku 2008 Mgr. Danuší Roučkovou a je jedním z podkladů pro práci řídicí skupiny při stanovení jednotlivých opatření Komunitního plánu sociálních služeb města Kojetína.

Jedná se o základní demografické a sociologické ukazatele, které vedou k určení priorit a zaměření komunitního plánování. Např. pokud je na daném území zjištěn v porovnání s celorepublikovými údaji nadprůměrně vysoký počet dlouhodobě nezaměstnaných, kteří mají současně změnu pracovní schopnosti nebo základní vzdělání, může se jedním z témat v komunitním plánování stát právě řešení nepříznivé sociální situace těchto lidí.

5.5 ANALÝZA FINANČNÍCH TOKŮ POSKYTOVATELŮ SOCIÁLNÍCH SLUŽEB V KOJETÍNĚ V LETECH 2005-2007

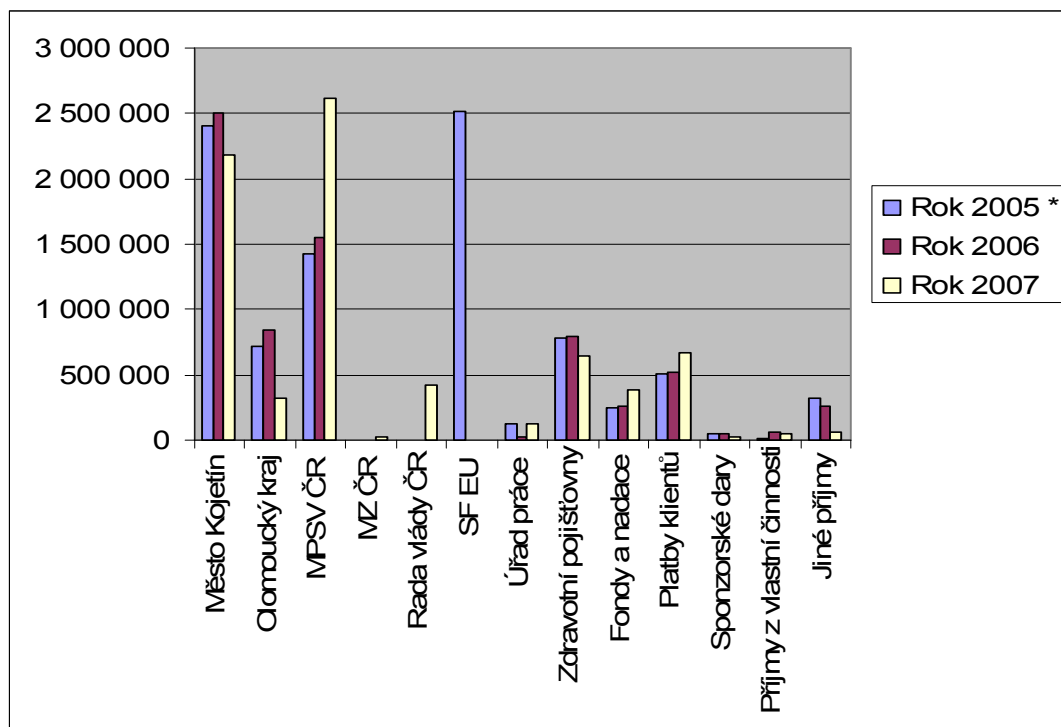
Finanční analýzu zhotovila v měsíci září roku 2008 tajemnice Městského úřadu Kojetín Jiřina Páleníková ve spolupráci s finančním odborem MěÚ. Dokument shrnuje finanční prostředky, které měli k dispozici poskytovatelé sociálních služeb v Kojetíně v letech 2005-2007. Tato data mohou sloužit např. ke zjištění kolik prostředků celkově plyne na sociální služby ve městě, jaký je podíl financování obce na sociálních službách na daném území, jaký je podíl financování prioritních oblastí a opomíjených oblastí.

Tabulka: Zdroje financování sociálních služeb ve Městě Kojetíně v letech 2005-2007

Zdroj finančních prostředků	Rok 2005 *	%	Rok 2006	%	Rok 2007	%
NÁKLADY CELKEM	9 094 305	100,0%	6 886 720	100,0%	7 521 950	100,0%
Město Kojetín	2 405 994	26,5%	2 509 857	36,4%	2 177 997	29,0%
Olomoucký kraj	720 727	7,9%	842 430	12,2%	318 600	4,2%
MPSV ČR	1 427 000	15,7%	1 553 600	22,6%	2 620 000	34,8%
MZ ČR	0	0,0%	0	0,0%	24 500	0,3%
Rada vlády ČR	0	0,0%	0	0,0%	420 000	5,6%
SF EU	2 510 333	27,6%	0	0,0%	0	0,0%
Úřad práce	118 423	1,3%	24 300	0,4%	128 667	1,7%
Zdravotní pojišťovny	776 986	8,5%	796 340	11,6%	641 394	8,5%
Fondy a nadace	243 958	2,7%	264 244	3,8%	383 454	5,1%
Platby klientů	513 334	5,6%	518 047	7,5%	669 150	8,9%
Sponzorské dary	45 517	0,5%	48 914	0,7%	22 680	0,3%
Příjmy z vlastní činnosti	10 000	0,1%	62 637	0,9%	51 478	0,7%
Jiné příjmy	322 033	3,5%	266 351	3,9%	64 030	0,9%

* Z toho 3,137.916,- Kč na projekt "Modernizace materiálního a technického zázemí pro rozvoj sociálních služeb ve Městě Kojetíně" (dotace ze SF EU 2,510.333,- Kč, státní rozpočet 251.033,- Kč, Město Kojetín 376.550,- Kč; dotace ze SF EU a SR město obdrželo až v r. 2006)

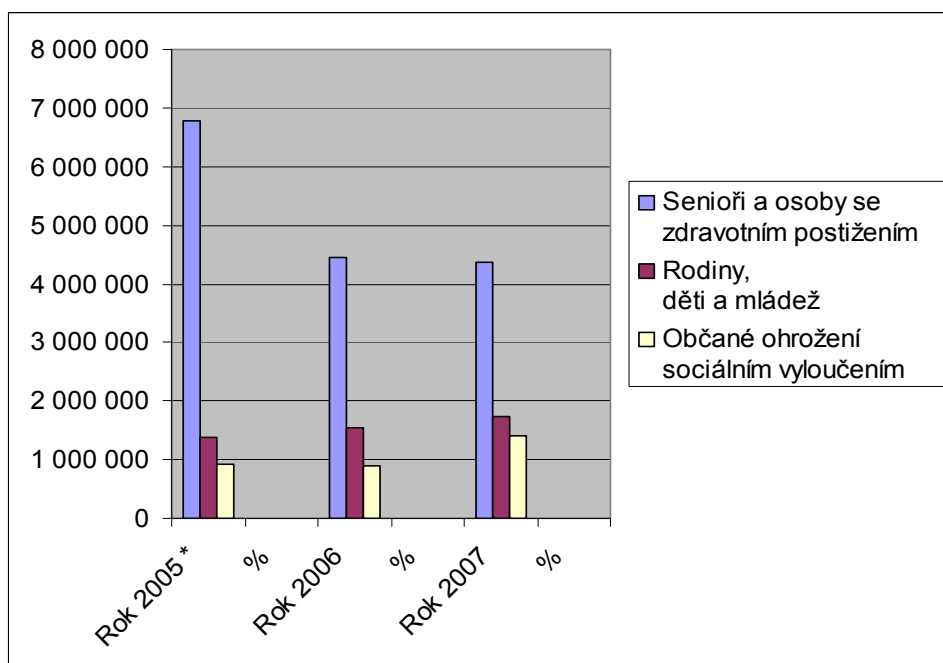
Graf: Zdroje financování sociálních služeb ve Městě Kojetíně v letech 2005-2007



Tabulka: Finanční prostředky na sociální služby dle cílových skupin

Cílová skupina	Rok 2005 *	%	Rok 2006	%	Rok 2007	%
Senioři a osoby se zdravotním postižením	6 788 225	74,6%	4 440 770	64,5%	4 372 207	58,1%
Rodiny, děti a mládež	1 393 420	15,3%	1 544 597	22,4%	1 745 813	23,2%
Občané ohrožení sociálním vyloučením	912 660	10,0%	901 671	13,1%	1 403 927	18,7%
NÁKLADY CELKEM	9 094 305	100,0%	6 887 038	100,0%	7 521 947	100,0%

Graf: Finanční prostředky na sociální služby dle cílových skupin



Zdroje financování sociálních služeb ve Městě Kojetíně v letech 2005-2007 dle jednotlivých zařízení poskytujících sociální služby

Tabulka: Centrum denních služeb

Zdroj finančních prostředků	Rok 2005	%	Rok 2006	%	Rok 2007	%
NÁKLADY CELKEM	768 680	100,0%	963 556	100,0%	863 911	100,0%
Město Kojetín	181 065	23,6%	48 148	5,0%	38 883	4,5%
Olomoucký kraj	567 000	73,8%	650 000	67,5%	0	0,0%
MPSV ČR	0	0,0%	0	0,0%	500 000	57,9%
MZ ČR	0	0,0%	0	0,0%	24 500	2,8%
Rada vlády ČR	0	0,0%	0	0,0%	0	0,0%
SF EU	0	0,0%	0	0,0%	0	0,0%
Úřad práce	0	0,0%	0	0,0%	100 000	11,6%
Zdravotní pojišťovny	0	0,0%	0	0,0%	0	0,0%
Fondy a nadace	0	0,0%	30 782	3,2%	12 668	1,5%
Platby klientů	20 615	2,7%	86 407	9,0%	104 414	12,1%
Sponzorské dary	0	0,0%	17 990	1,9%	12 420	1,4%
Příjmy z vlastní činnosti	0	0,0%	36 154	3,8%	46 826	5,4%
Jiné příjmy	0	0,0%	94 075	9,8%	24 200	2,8%

Tabulka: Alfa Handicap

Zdroj finančních prostředků	Rok 2005	%	Rok 2006	%	Rok 2007	%
NÁKLADY CELKEM	3 000	100,0%	5 000	100,0%	5 000	100,0%
Město Kojetín	3 000	100,0%	5 000	100,0%	5 000	100,0%
Olomoucký kraj	0	0,0%	0	0,0%	0	0,0%
MPSV ČR	0	0,0%	0	0,0%	0	0,0%
MZ ČR	0	0,0%	0	0,0%	0	0,0%
Rada vlády ČR	0	0,0%	0	0,0%	0	0,0%
SF EU	0	0,0%	0	0,0%	0	0,0%
Úřad práce	0	0,0%	0	0,0%	0	0,0%
Zdravotní pojišťovny	0	0,0%	0	0,0%	0	0,0%
Fondy a nadace	0	0,0%	0	0,0%	0	0,0%
Platby klientů	0	0,0%	0	0,0%	0	0,0%
Sponzorské dary	0	0,0%	0	0,0%	0	0,0%
Příjmy z vlastní činnosti	0	0,0%	0	0,0%	0	0,0%
Jiné příjmy	0	0,0%	0	0,0%	0	0,0%

Tabulka: Pečovatelská služba

Zdroj finančních prostředků	Rok 2005 *	%	Rok 2006	%	Rok 2007	%
NÁKLADY CELKEM	5 233 036	100,0%	2 662 500	100,0%	2 851 340	100,0%
Město Kojetín	2 088 717	39,9%	2 225 770	83,6%	2 016 483	70,7%
Olomoucký kraj	153 727	2,9%	192 430	7,2%	0	0,0%
MPSV ČR	0	0,0%	0	0,0%	450 000	15,8%
MZ ČR	0	0,0%	0	0,0%	0	0,0%
Rada vlády ČR	0	0,0%	0	0,0%	0	0,0%
SF EU *	2 510 333	48,0%	0	0,0%	0	0,0%
Úřad práce	12 150	0,2%	24 300	0,9%	53 521	1,9%
Zdravotní pojišťovny	0	0,0%	0	0,0%	0	0,0%
Fondy a nadace	0	0,0%	0	0,0%	0	0,0%
Platby klientů	217 076	4,1%	220 000	8,3%	331 336	11,6%
Sponzorské dary	0	0,0%	0	0,0%	0	0,0%
Příjmy z vlastní činnosti	0	0,0%	0	0,0%	0	0,0%
Jiné příjmy	251 033	4,8%	0	0,0%	0	0,0%

Tabulka: Charitní ošetrovatelská služba

Zdroj finančních prostředků	Rok 2005	%	Rok 2006	%	Rok 2007	%
NÁKLADY CELKEM	783 509	100,0%	809 714	100,0%	651 956	100,0%
Město Kojetín	0	0,0%	0	0,0%	0	0,0%
Olomoucký kraj	0	0,0%	0	0,0%	0	0,0%
MPSV ČR	0	0,0%	0	0,0%	0	0,0%
MZ ČR	0	0,0%	0	0,0%	0	0,0%
Rada vlády ČR	0	0,0%	0	0,0%	0	0,0%
SF EU	0	0,0%	0	0,0%	0	0,0%
Úřad práce	0	0,0%	0	0,0%	0	0,0%
Zdravotní pojišťovny	776 986	99,2%	796 340	98,3%	641 394	98,4%
Fondy a nadace	0	0,0%	0	0,0%	0	0,0%
Platby klientů	6 523	0,8%	3 473	0,4%	0	0,0%
Sponzorské dary	0	0,0%	0	0,0%	0	0,0%
Příjmy z vlastní činnosti	0	0,0%	6 483	0,8%	4 652	0,7%
Jiné příjmy	0	0,0%	3 418	0,4%	5 910	0,9%

Tabulka: Sociálně právní ochrana dětí – individuální příspěvky na služby

Zdroj finančních prostředků	Rok 2005	%	Rok 2006	%	Rok 2007	%
NÁKLADY CELKEM	114 277	100,0%	79 105	100,0%	135 111	100,0%
Město Kojetín	94 277		59 105		36 511	
SPOD - tábory, individuální pomoc	20 000	100,0%	20 000	100,0%	20 000	41,8%
Olomoucký kraj	0	0,0%	0	0,0%	78 600	58,2%
MPSV ČR	0	0,0%	0	0,0%	0	0,0%
MZ ČR	0	0,0%	0	0,0%	0	0,0%
Rada vlády ČR	0	0,0%	0	0,0%	0	0,0%
SF EU	0	0,0%	0	0,0%	0	0,0%
Úřad práce	0	0,0%	0	0,0%	0	0,0%
Zdravotní pojišťovny	0	0,0%	0	0,0%	0	0,0%
Fondy a nadace	0	0,0%	0	0,0%	0	0,0%
Platby klientů	0	0,0%	0	0,0%	0	0,0%
Sponzorské dary	0	0,0%	0	0,0%	0	0,0%
Příjmy z vlastní činnosti	0	0,0%	0	0,0%	0	0,0%
Jiné příjmy	0	0,0%	0	0,0%	0	0,0%

Tabulka: Azylový dům a technický úsek

Zdroj finančních prostředků	Rok 2005	%	Rok 2006	%	Rok 2007	%
NÁKLADY CELKEM	1 279 143	100,0%	1 465 492	100,0%	1 610 702	100,0%
Město Kojetín	18 935	1,5%	48 780	3,3%	39 190	2,4%
Olomoucký kraj	0	0,0%	0	0,0%	150 000	9,3%
MPSV ČR	831 200	65,0%	1 006 200	68,7%	1 000 000	62,1%
MZ ČR	0	0,0%	0	0,0%	0	0,0%
Rada vlády ČR	0	0,0%	0	0,0%	0	0,0%
SF EU	0	0,0%	0	0,0%	0	0,0%
Úřad práce	43 371	3,4%	0	0,0%	0	0,0%
Zdravotní pojišťovny	0	0,0%	0	0,0%	0	0,0%
Fondy a nadace	0	0,0%	83 700	5,7%	175 328	10,9%
Platby klientů	269 120	21,0%	208 167	14,2%	233 400	14,5%
Sponzorské dary	45 517	3,6%	18 645	1,3%	10 260	0,6%
Příjmy z vlastní činnosti	0	0,0%	20 000	1,4%	0	0,0%
Jiné příjmy	71 000	5,6%	80 000	5,5%	2 524	0,2%

Tabulka: RK Maria

Zdroj finančních prostředků	Rok 2005	%	Rok 2006	%	Rok 2007	%
NÁKLADY CELKEM	912 660	100,0%	901 671	100,0%	1 403 927	100,0%
Město Kojetín	0	0,0%	103 372	11,5%	21 927	1,6%
Olomoucký kraj	0	0,0%	0	0,0%	90 000	6,4%
MPSV ČR	595 800	65,3%	547 400	60,7%	670 000	47,7%
MZ ČR	0	0,0%	0	0,0%	0	0,0%
Rada vlády ČR	0	0,0%	0	0,0%	320 000	22,8%
SF EU	0	0,0%	0	0,0%	0	0,0%
Úřad práce	62 902	6,9%	0	0,0%	75 146	5,4%
Zdravotní pojišťovny	0	0,0%	0	0,0%	0	0,0%
Fondy a nadace	243 958	26,7%	149 762	16,6%	195 458	13,9%
Platby klientů	0	0,0%	0	0,0%	0	0,0%
Sponzorské dary	0	0,0%	12 279	1,4%	0	0,0%
Příjmy z vlastní činnosti	10 000	1,1%	0	0,0%	0	0,0%
Jiné příjmy	0	0,0%	88 858	9,9%	31 396	2,2%

6. VIZE NOVÉHO SYSTÉMU SOCIÁLNÍCH SLUŽEB V KOJETÍNĚ

V průběhu procesu KPSS probíhajícího ve městě Kojetíně od března roku 2007 shromáždila řídicí skupina podklady pro zhodnocení současné sociální situace a na základě tohoto materiálu navrhuje realizovat níže uvedená opatření.

Při posuzování situace je nutné vycházet z věkové struktury a stáří obyvatelstva, které má pro realizaci sociálních služeb velký význam. Všeobecné prodlužování délky života bude mít totiž zásadní vliv na zvyšování požadavků na zdravotní a sociální péči. Nejdůležitějším východiskem při stanovení optimální sítě sociálních služeb jsou také konkrétní požadavky občanů. Za účelem zjištění těchto požadavků, tedy přání a potřeb uživatelů a veřejnosti, bylo provedeno dotazníkové šetření. Tímto průzkumem bylo zjištěno, že většina respondentů upřednostňuje nebo by v případě potřeby pomoci druhých upřednostňovala domácí péči, nejdůležitější a nejpožadovanější službou bylo respondenty voleno odstraňování technických bariér a zajišťování sociálních služeb mimo obvyklou pracovní dobu. Největší spokojenost uvedli respondenti s provozem služeb a nejmenší s informovaností o možnostech ubytování pro případ nouze. Na základě informací získaných z analýzy potřeb uživatelů a sociodemografické analýzy vyplynulo, že sociální služby poskytované na území Kojetína odpovídají potřebám uživatelů. Jejich prostřednictvím je zvyšována nezávislost uživatelů, působí proti sociálnímu vyloučení a pomáhají svým uživatelům využívat příležitosti, které společnost nabízí.

Důraz by v budoucnu měl být kladen na rozvoj terénních služeb, především pečovatelskou službu prováděnou v domácnostech klientů a ambulantní služby poskytované v Centru denních služeb. Snahou by mělo být, aby občan mohl co nejdéle zůstat ve svém prostředí za pomoci různých sociálních služeb, které se musí přizpůsobit jeho individuálním potřebám. K uskutečnění tohoto záměru musí být vytvořeny kvalitní sociální služby v širším spektru činností a rozšířené provozní době než je tomu doposud. Zachování seniorů v jejich prostředí co nejdéle nelze opomíjet ani z hlediska ekonomického, neboť poskytování terénní a ambulantní služby je levnější než ústavní péče. V tomto směru lze kladně hodnotit zajišťování ambulantní a terénní zdravotní služby Charitou Kojetín. Ústavní péče by měla být poskytována pouze u občanů vyžadujících komplexní péči, kterou jim nelze jinak zajistit. Jedním z hlavních opatření, které bude nutné v Kojetíně realizovat pro cílovou skupinu osob se zdravotním postižením, bude odstraňování technických bariér. Toto opatření bude mít dlouhodobý charakter, nejdříve bude nutné zmapovat stav bezbariérovosti na území města a teprve potom může následovat příprava konkrétních projektů na zlepšení situace v této oblasti.

Kromě sociálních služeb pro seniory a zdravotně postižené je potřeba realizovat a rozvíjet i další formy služeb pro ostatní potřebné skupiny obyvatel, včetně služeb poskytujících sociálně právní ochranu. Například v rámci sociálně právní ochrany dětí MěÚ Kojetín a Rodinného klubu Maria rozšířit preventivní a poradenskou činnost a ve větší míře poskytovat volnočasové aktivity pro děti ze sociálně slabých rodin. Důležitý význam má také sociální poradenství a aktivity, které směřují k péči o osoby v sociální nouzi. V tomto směru se musí klást větší důraz na preventivní a intervenční služby, které

pomáhají předcházet sociálnímu vyloučení a prohlubování sociálního propadu těchto osob. Bude nutné pro tyto osoby hledat uplatnění na trhu práce, řešit problémy jejich zadluženosti či ztráty bydlení. Neoddělitelným opatřením směřovaným pro cílovou skupinu osob ohrožených sociálním vyloučením by mělo být zintenzivnění preventivní práce v drogové oblasti a to především se zaměřením na poradenství a prevenci rizikového chování u studentů a žáků škol. Velmi podstatným ukazatelem sociální kvality území je informovanost občanů o možnostech pomoci, která jim může být poskytnuta a také vytváření povědomí veřejnosti, že na své problémy není sama.

7. NÁVRHY OPATŘENÍ DLE JEDNOTLIVÝCH CÍLOVÝCH SKUPIN

Na podkladě již zpracovaných dokumentů byla řídicí skupinou stanovena vize a určeny jednotlivé priority v oblasti sociálních služeb. K realizaci jednotlivých priorit je potřeba učinit opatření. Jedná se o návrh nových postupů, metod a nástrojů. U každého opatření se definuje jeho cíl, podle čeho a kdy se bude dosažení měřit. Ze všech stanovených opatření vybrala řídicí skupina nejdůležitější opatření pro nejbližší období a ta rozpracovala do aktivit, tedy konkrétních návrhů, které budou v rámci KPSS uskutečňovány. Popis aktivit obsahuje rozpočet a zdroje peněz na realizaci aktivity, kdo bude aktivitu realizovat, časový plán – co, kde a kdy se konkrétně udělá a jaká jsou očekávání. Opatření jsou rozdělena podle jednotlivých cílových skupin, které byly vymezeny v procesu KPSS v Kojetíně.

Cílové skupiny určené řídicí skupinou v rámci KPSS:

- 1) senioři
- 2) občané se zdravotním postižením
- 3) rodiny s dětmi
- 4) občané ohrožení sociálním vyloučením
- 5) etnické menšiny

Při výběru jednotlivých opatření byly sloučeny cílové skupiny „senioři a občané se zdravotním postižením“ a „občané ohrožení sociálním vyloučením a etnické menšiny.“

V návrzích opatření jsou zahrnuty sociální služby, jejichž činnost je nutno zachovat a služby nové, které povedou k zefektivnění stávajících služeb.

7.1 SKUPINA „SENIORI A OSOBY SE ZDRAVOTNÍM POSTIŽENÍM“

Při charakteristice sociálních služeb poskytovaných skupině seniorů je nutné podotknout, že pokrývají současně podíl potřeb osob se zdravotním postižením. Velká část jedinců ve skupině zdravotně postižených jsou osoby v důchodovém věku. Charakteristickým pro tuto věkovou skupinu je vysoká pravděpodobnost snížení možnosti společenského uplatnění, včetně schopnosti postarat se sám o sebe, zvyšování rizik chronických onemocnění, sociální izolace a pocity frustrace z postupného ubývání sil. Pro cílovou skupinu seniorů a zdravotně postižených osob jsou poskytovány ambulantní služby v Centru denních služeb Charity Kojetín, pečovatelská služba, ubytování v krizové ubytovací jednotce a služba tísňového volání v Centru sociálních služeb Kojetín a Charitní ošetrovatelská služba.

SWOT analýza pro seniory a osoby se zdravotním postižením

<u>SILNÉ STRÁNKY</u>	<u>SLABÉ STRÁNKY</u>
<ul style="list-style-type: none">- široké spektrum poskytovaných sociálních služeb pro seniory a občany se zdravotním postižením- různorodost poskytovaných sociálních služeb v péči o seniory- existence Centra sociálních služeb Kojetín a denního stacionáře Centra denních služeb pro seniory a osoby se zdravotním postižením- fungující občanské sdružení Alfa Handicap- dobře zavedená terénní forma pečovatelské a ošetrovatelské služby- možnost půjčování kompenzačních pomůcek- možnost využít služeb bezplatné právní poradny- zajištění bezbariérovosti v denním stacionáři Centru denních služeb- existence čtyř domů s pečovatelskou službou a dostatečný počet bytů v DPS- informovanost mezi uživateli sociálních služeb- zájem občanů o poskytování sociálních služeb- odbornost a profesionalita pracovníků zainteresovaných v sociálních službách, kvalitní poskytování sociálních služeb- oddálení nutnosti pobytové péče v domovech pro seniory- vzájemná spolupráce poskytovatelů soc. služeb- využívání produktů projektu	<ul style="list-style-type: none">- nedokonalý systém financování sociálních služeb- nedostatečná informovanost a nezájem veřejnosti o problematiku sociálních služeb- neexistence osvěty v oblasti stárnutí- nedostatečné vědomosti občanů o životě osob se zdravotním postižením- malá aktivita rodinných příslušníků v oblasti spolupráce při poskytování soc. služeb uživatelům- malý zájem seniorů a osob se zdravotním postižením o nabízené aktivity- chybí bezbariérové byty pro osoby se zdravotním postižením- převážná část veřejných míst je bariérová- malá nabídka kulturních a společenských akcí a zájezdů pro seniory a osoby se zdravotním postižením- nedostatek pracovních příležitostí pro osoby se zdravotním postižením- nedostatek dobrovolníků

<p>„Modernizace materiálního a technického zázemí pro rozvoj soc. služeb“ - altánů, internetových koutků, vozidla se speciální úpravou pro přepravu osob se zdravotním postižením, krizové ubytovací jednotky, tísňového volání</p>	
<p style="text-align: center;"><u>PŘÍLEŽITOSTI</u></p> <ul style="list-style-type: none"> - zkvalitnění a rozvíjení stávajících sociálních služeb - propagace sociálních služeb (katalogy, webové stránky, letáky, Kojetínský zpravodaj, veřejná setkání) - neustálé zvyšování odbornosti pracovníků v sociálních službách - naplňování a zkvalitňování standardů sociálních služeb - zapojení politické reprezentace do problematiky soc. služeb ? - získávání finančních prostředků z jiných zdrojů, oslovení sponzorů, využívání vyhlášených výzev, dotací a projektů k financování sociálních služeb - zvýšení aktivizace starých a zdravotně postižených občanů - podpora iniciativy samotných seniorů - růst poptávky po sociálních službách - zajištění bezbariérovosti v sociálních zařízeních i na veřejně dostupných místech - využívání dobrovolnické služby - osvěta o potřebách seniorů a osob se zdravotním postižením - opravy a údržba jednotlivých DPS 	<p style="text-align: center;"><u>OHROŽENÍ</u></p> <ul style="list-style-type: none"> - nedostatečná politická podpora procesu KPSS - nedostatek finančních prostředků na zabezpečení poskytování soc. služeb - zvyšující se náklady na zabezpečení základních životních potřeb občanů - pokles zájmu seniorů o sociální služby a nabízené aktivity - nenaplňování standardů kvality sociálních služeb - neprofesionální přístup pracovníků v sociálních službách - nespokojenost uživatelů s kvalitou poskytovaných služeb - špatná spolupráce mezi poskytovateli sociálních služeb i odborem sociálních věcí - nedostatečná informovanost občanů o nabízených sociálních službách - bariérovost v sociálních zařízeních a na veřejných místech - izolovanost imobilních klientů

Název cíle (k naplnění cíle lze přiřadit zpracování několika opatření):
Cíl č.1 Zkvalitnění a rozvíjení služeb poskytovaných Centrem sociálních služeb Kojetín

Opatření (název aktivity):
1.1. Udržitelnost a zkvalitňování stávající pečovatelské služby Centra sociálních služeb Kojetín

Charakteristika opatření (popis realizace opatření) :

Hlavním cílem opatření je zachovat i nadále poskytování pečovatelské služby a zkvalitňovat pravidelnou péči o osoby, které mají sníženou soběstačnost z důvodu věku, chronického onemocnění nebo zdravotního postižení a o rodiny s dětmi, jejichž situace vyžaduje pomoc jiné fyzické osoby.

Cílem opatření je také umožnit občanům při jejich zdravotních a životních komplikacích, za podpory pečovatelské služby, zachovat důstojnou kvalitu života v rodinném kruhu, vlastní domácnosti a společnosti přátel.

Pečovatelská služba je stále aktuálnějším tématem v oblasti poskytování sociálních služeb, je žádaná a potřebná. Je poskytována jako terénní v domácnostech uživatelů, nebo jako ambulantní na vyhrazeném místě:

- pomoc při zvládnutí běžných úkonů péče o vlastní osobu
- pomoc při osobní hygieně nebo poskytnutí podmínek pro osobní hygienu
- pomoc při zajištění stravy
- pomoc při zajištění chodu domácnosti
- zprostředkování kontaktu se společenským prostředím
- fakultativní služby /převoz vozidlem, umístění v krizové ubytovací jednotce, nepřetržité tísňové volání pro všechny obyvatele DPS, přístup k PC a internetu/

Ke zkvalitnění pečovatelské služby přispěje:

- spolupráce s dalšími poskytovateli sociálních služeb např. s Charitou Kojetín, kdy jimi poskytovaná charitní ošetrovatelská služba vhodně doplňuje stávající pečovatelskou službu
- zavádění a systematické dopracovávání standardů kvality sociálních služeb
- průběžné vzdělávání pracovníků CSS v oblasti sociálních služeb
- rozšíření provozní doby pečovatelské služby
- zachování služby tísňového volání v DPS

Aktivity vedoucí k naplnění opatření (popis jednotlivých kroků, které povedou k naplnění opatření, podrobný popis aktivit, které jsou ověřitelné) :

- zabezpečení potřebných finančních prostředků
- naplňování standardů kvality sociálních služeb
- vhodná úprava provozní doby pečovatelské služby dle požadavků uživatelů
- vytvoření podmínek pro poskytování osobní hygieny žadatelů a uživatelů

<p>soc.sloužby ve víceúcelové klubovně DPS (zprovoznění stávajících prostor)</p> <ul style="list-style-type: none"> • úpravy venkovního prostoru u DPS Dr.E.Beneše 3 – II. etapa (přemístění boxů vyhrazených pro likvidaci odpadů/zvýšení a pro umístění jízdních kol) • pokračování v provozu tísňového volání – pohotovosti pečovatelek, pokračování ve smluvním závazku s firmou Elsi, udržování funkčního stavu zařízení, zabezpečení pravidelných kontrol funkčnosti ústředna a tísňových tlačítek • pokračování ve spolupráci s Charitou Kojetín a dalšími poskytovateli sociálních služeb • účast pracovníků CSS na vzdělávacích akcích pořádaných ČAPS a dalšími vzdělávacími institucemi, samostudium • dovybavení víceúcelové klubovny u DPS Dr.E.Beneše 3 – nové stolky a židle, tabule, výměna podlahové krytiny • zajištění funkčnosti ústředna, tísňových tlačítek a mobilních telefonů, osvěta mezi uživateli tísňového volání • okamžitá reakce pečovatelek na tísňové volání a následné poskytnutí pomoci
<p>Očekávaný dopad opatření (stav při naplnění opatření, vize ideálního naplnění opatření) :</p> <ul style="list-style-type: none"> ▪ zvýšení kvality a dostupnosti poskytovaných služeb ▪ vyšší uspokojování životních potřeb ▪ komplexnost poskytovaných sociálních služeb ▪ umožnění setrvání uživatelů v jejich vlastním domácím prostředí, zachování sociálních i rodinných vazeb ▪ aktivizace uživatelů, předcházení jejich sociální izolaci ▪ zvýšení bezpečnosti uživatelů a navození pocitu psychické rovnováhy ▪ prevence zhoršování zdravotního i psychického stavu uživatelů ▪ pomoc rodinám v péči o jejich blízké
<p>Časový harmonogram plnění opatření (zahájení, průběh,ukončení):</p> <ul style="list-style-type: none"> ▪ průběžně po dobu trvání komunitního plánu – 2009-2011
<p>Zodpovědný realizátor opatření (název subjektu, příp. jeho oddělení) :</p> <p>ředitelka Centra sociálních služeb Kojetín, Město Kojetín</p>
<p>Spolupracující subjekty (další organizace, které se budou podílet na realizaci) :</p> <p>Město Kojetín, Charita Kojetín, Technis Kojetín spol. s r.o., další poskytovatelé soc. služeb</p>
<p>Počet klientů (kteří opatření využijí – den, měsíc nebo rok):</p> <ul style="list-style-type: none"> ▪ 110/den
<p>Předpokládané finanční náklady (celková výše a rozdělení nákladů podle roků realizace):</p> <ul style="list-style-type: none"> ▪ 3 990 000 Kč provozní náklady CSS/2009 ▪ 4 189 500 Kč rok 2010

<ul style="list-style-type: none"> ▪ 4 398 975 Kč rok 2011
<p>Zdroje financí (rozdělení financí podle zdrojů):</p> <ul style="list-style-type: none"> ▪ dotace MPSV ▪ Město Kojetín ▪ ESF ▪ uživatelé soc.služeb
<p>Rizika a ohrožení naplnění opatření:</p> <ul style="list-style-type: none"> ▪ nedostatek finančních prostředků ▪ nezájem o poskytované služby
<p>Efektivita (ukazatele splnění činnosti):</p> <ul style="list-style-type: none"> ▪ zájem o poskytované služby CSS ▪ naplnění registrované kapacity CSS ▪ poskytnutí podpory uživatelům služeb v jejich domácím prostředí ▪ oddálení nutnosti pobytové péče v domovech pro seniory
<p>Lidské zdroje (kolik pracovníků se předpokládá na realizaci):</p> <p>11 zaměstnanců CSS z toho:</p> <ul style="list-style-type: none"> ▪ ředitelka - úvazek 1 ▪ ekonomka - úvazek 1 ▪ soc.pracovnice - úvazek 1 ▪ pečovatelka - úvazek 6,7 ▪ informatik - úvazek 1
<p>Existence služby (nová, již existující, transformující se):</p> <ul style="list-style-type: none"> ▪ existující služba

Název cíle (k naplnění cíle lze přiřadit zpracování několika opatření):

Cíl č. 2: Udržení poskytovaných služeb pro osoby se zdravotním postižením a seniory

Opatření (název aktivity):

2.1 Zachování poskytovaných služeb v domě Sv. Josefa , Centru denních služeb pro seniory

Charakteristika opatření (popis realizace opatření) :

Dům Sv. Josefa - Centrum denních služeb je zařízení Charity Kojetín. Centrum je určeno k dennímu pobytu seniorů a osob se zdravotním postižením, kteří jsou alespoň částečně schopni zvládat úkony péče o vlastní osobu a nevyžadují trvalý pobyt na lůžku.

Očekávaný dopad opatření (stav při naplnění opatření, vize ideálního naplnění opatření) :

Cílem poskytovaných služeb je vytvářet prostor pro pobyt a setkávání seniorů a občanů se zdravotním postižením, zajistit jim osobní a hygienickou péči a základní zdravotní péči, eliminovat jejich sociální vyloučení ze společnosti, posílit jejich schopnosti a dovednosti, poskytnout jim poradenství, podporu a pomoc při zvládnutí problémů a současně poskytnout jejich rodinným příslušníkům, kteří o ně pečují, čas na odpočinek a plnění vlastních povinností.

Aktivity vedoucí k naplnění opatření (popis jednotlivých kroků, které povedou k naplnění opatření, podrobný popis aktivit, které jsou ověřitelné) :

- získání finančních prostředků
- plnění standardů kvality sociálních služeb
- personální zajištění
- průběžné vzdělávání sociálních pracovníků

Časový harmonogram plnění opatření (zahájení, průběh, ukončení):

Průběžně po dobu trvání komunitního plánu - 2009-2011

Zodpovědný realizátor opatření (název subjektu, příp. jeho oddělení) :

Charita Kojetín, ředitelka

Spolupracující subjekty (další organizace, které se budou podílet na realizaci) :

Město Kojetín

Počet klientů (kteří opatření využijí – den, měsíc nebo rok): 10/den

Předpokládané finanční náklady (celková výše a rozdělení nákladů podle roků realizace):

rok 2009 - 900.000,- Kč

rok 2010 - 945.000,- Kč

rok 2011 - 992.250,- Kč

v tom provozní a mzdové náklady

Zdroje financí (rozdělení financí podle zdrojů):

- Město Kojetín
- MPSV
- KÚ
- nadace
- uživatelé

Rizika a ohrožení naplnění opatření:

- nedostatek finančních prostředků
- nedostatek kvalifikovaných pracovníků
- odebrání registrace sociální služby

Efektivita (ukazatele splnění činnosti):

zamezení sociálnímu vyloučení ze společnosti, zprostředkování kontaktu se společenským prostředím, výchovné, vzdělávací a aktivizační činnosti, půjčování kompenzačních pomůcek, pomoc při uplatňování práv, oprávněných zájmů a při obstarávání osobních záležitostí

Lidské zdroje (kolik pracovníků se předpokládá na realizaci):

1 sociální pracovník – 0,5 úvazku

1 vedoucí pracovník – celý úvazek

1 sociální asistentka – celý úvazek

Existence služby (nová, již existující, transformující se): existující sociální služba

<p>Název cíle (k naplnění cíle lze přiřadit zpracování několika opatření):</p> <p>Cíl č. 2: Udržení poskytovaných služeb pro osoby se zdravotním postižením a seniory</p>
<p>Opatření (název aktivity):</p> <p>2.2 Zachování poskytování Charitní ošetrovatelské služby Charity Kojetín</p>
<p>Charakteristika opatření (popis realizace opatření) :</p> <p>Tato služba zajišťuje komplexní zdravotní péči pro diabetiky, odběry biologického materiálu, aplikace injekcí, ošetření permanentních katetrů a stomií, převazy různého charakteru, měření krevního tlaku, komplexní hygienickou péči u imobilních klientů a jiné zdravotní úkony ordinované lékařem.</p>
<p>Očekávaný dopad opatření (stav při naplnění opatření, vize ideálního naplnění opatření) :</p> <p>Cílem služby je umožnit seniorům a těžce zdravotně postiženým občanům, co nejdéle setrvat v jejich domácím prostředí a zachovat si svůj životní styl.</p>
<p>Aktivity vedoucí k naplnění opatření (popis jednotlivých kroků, které povedou k naplnění opatření, podrobný popis aktivit, které jsou ověřitelné) :</p> <ul style="list-style-type: none"> • zajištění kvalifikovaných zdravotních sester • uzavření smluv se zdravotními pojišťovny
<p>Časový harmonogram plnění opatření (zahájení, průběh, ukončení):</p> <p>Průběžně po dobu trvání komunitního plánu – 2009-2011</p>
<p>Zodpovědný realizátor opatření (název subjektu, příp. jeho oddělení) :</p> <p>Charita Kojetín, ředitelka</p>
<p>Spolupracující subjekty (další organizace, které se budou podílet na realizaci) :</p> <p>Praktičtí i odborní lékaři</p>
<p>Počet klientů (kteří opatření využijí – den, měsíc nebo rok): 85 klientů ročně</p>

Předpokládané finanční náklady (celková výše a rozdělení nákladů podle roků realizace):

rok 2009 – 750.000,- Kč
rok 2010 – 787.500,- Kč
rok 2011 – 826.875,- Kč
v tom provozní a mzdové náklady

Zdroje financí (rozdělení financí podle zdrojů):

Uvedená služba je hrazena na základě indikace lékaře zdravotními pojišťovnami

Rizika a ohrožení naplnění opatření:

- nedostatek kvalifikovaného personálu
- neuzavření smluv se zdravotními pojišťovnami

Efektivita (ukazatele splnění činnosti):

Umožnění seniorům a osobám se zdravotním postižením co nejdelší setrvání v jejich domácím prostředí a zachování jejich životního stylu, oddálení umístění do sociálního zařízení, odložení hospitalizace

Lidské zdroje (kolik pracovníků se předpokládá na realizaci):

2 specializované zdravotní sestry
1 zdravotní sestra

Existence služby (nová, již existující, transformující se):

není sociální služba

Název cíle (k naplnění cíle lze přiřadit zpracování několika opatření):
Cíl č. 3: Aktivizace seniorů a osob se zdravotním postižením

Opatření (název aktivity):

3.1 Rozšíření nabídky volnočasových aktivit pro seniory a osoby se zdravotním postižením

Charakteristika opatření (popis realizace opatření) :

Cílem je nabídnout seniorům a osobám se zdravotním postižením aktivní trávení volného času a tím zajišťovat prevenci sociálního vyloučení a současně prodloužení aktivního života.

V rámci tohoto opatření budou realizovány následující programy:

- pravidelná týdenní setkávání seniorů a osob se zdravotním postižením ve víceúčelové klubovně - stolní a společenské hry, přátelská setkání u šálku čaje či kávy
- turistické výlety do přírody
- kulturní a vzdělávací akce (přednášky, besedy, divadelní představení)
- sportovní aktivity (stolní tenis, šipky, kuželky)

Očekávaný dopad opatření (stav při naplnění opatření, vize ideálního naplnění opatření) :

Rozšířením služby dojde k uspokojování potřeb seniorů a osob se zdravotním postižením, zejména k :

- aktivizaci seniorů a osob se zdravotním postižením, zlepšení fyzické i psychické kondice
- prevenci sociálního vyloučení
- trávení volného času dle individuálních potřeb seniorů a osob se zdravotním postižením
- zprostředkování kontaktu se společenským prostředím

Aktivity vedoucí k naplnění opatření (popis jednotlivých kroků, které povedou k naplnění opatření, podrobný popis aktivit, které jsou ověřitelné) :

- personální zabezpečení – organizační pracovník pro aktivity seniorů a osoby se zdravotním postižením
- finanční zajištění aktivit, harmonogram aktivit, informovanost o aktivitách
- přednášky, besedy a vzdělávací akce
- soutěže ve stolním tenise, kuželnkách apod.
- návštěvy divadelních představení, koncertů či výstav
- turistické vycházky a výlety do přírody

<p>Časový harmonogram plnění opatření (zahájení, průběh, ukončení):</p> <ul style="list-style-type: none"> ▪ zahájení začátek roku 2009 ▪ průběžně po dobu trvání komunitního plánu – 2009 – 2011
<p>Zodpovědný realizátor opatření (název subjektu, příp. jeho oddělení) : Centrum sociálních služeb Kojetín, ředitelka</p>
<p>Spolupracující subjekty (další organizace, které se budou podílet na realizaci) :</p> <ul style="list-style-type: none"> ▪ Město Kojetín, občanské sdružení Alfa Handicap, lékaři
<p>Počet klientů (kteří opatření využijí – den, měsíc nebo rok): 30 členů/měsíc</p>
<p>Předpokládané finanční náklady (celková výše a rozdělení nákladů podle roků realizace):</p> <p>provozní prostředky (náklady na zabezpečení jednotlivých aktivit, mzdové prostředky z DPP) zahrnutý do rozpočtu CSS</p> <p>Zdroje financí (rozdělení financí podle zdrojů): Město Kojetín, Centrum sociálních služeb Kojetín</p>
<p>Rizika a ohrožení naplnění opatření:</p> <ul style="list-style-type: none"> ▪ nedostatek finančních prostředků na realizaci
<p>Efektivita (ukazatele splnění činnosti):</p> <ul style="list-style-type: none"> ▪ počet uspořádaných akcí ▪ vyšší účast seniorů a osob se zdravotním postižením na jednotlivých akcích ▪ spokojenost seniorů a osob se zdravotním postižením s nabízenými aktivitami – zpětná vazba formou dotazníků ▪ navazování společenských kontaktů, předcházení sociálnímu vyloučení ▪ zlepšení psychické kondice seniorů a osob se zdravotním postižením
<p>Lidské zdroje (kolik pracovníků se předpokládá na realizaci): stávající počet pracovníků CSS + 1 organizační pracovník na DPP</p>
<p>Existence služby (nová, již existující, transformující se): není sociální služba</p>

Název cíle (k naplnění cíle lze přiřadit zpracování několika opatření):
Cíl č. 4: Zkvalitnění života obyvatel DPS

Opatření (název aktivity):
4.1. Rekonstrukce domů s pečovatelskou službou

Charakteristika opatření (popis realizace opatření) :

výměna oken, zateplení a opravy fasád na dvou domech s pečovatelskou službou:

- výměna oken, zateplení a oprava fasády na DPS J. Peštuky 1322
- výměna oken, odstranění vlhkosti, zateplení a oprava fasády na DPS Dr. E. Beneše 3

Očekávaný dopad opatření (stav při naplnění opatření, vize ideálního naplnění opatření) :

- úspora energií a údržba majetku města
- následná úspora finančních prostředků seniorů a osob se zdravotním postižením bydlících v DPS vynakládaných na bydlení
- zkvalitnění života seniorů a osob se zdravotním postižením bydlících v DPS

Aktivity vedoucí k naplnění opatření (popis jednotlivých kroků, které povedou k naplnění opatření, podrobný popis aktivit, které jsou ověřitelné) :

- sledování vyhlášených projektů zaměřených na výše uvedenou oblast (kraj, EU, MMR)
- zajištění spolufinancování případně financování prostřednictvím fondů (např. fond rozvoje bydlení)
- realizace zamýšlených oprav v souladu se zákonem o veřejných zakázkách

Časový harmonogram plnění opatření (zahájení, průběh, ukončení):

- průběžně po dobu trvání komunitního plánu – 2009 - 2011

Zodpovědný realizátor opatření (název subjektu, příp. jeho oddělení) :
vedoucí odboru majetku a investic města MěÚ Kojetín

Spolupracující subjekty (další organizace, které se budou podílet na realizaci) :
stavební firmy vzešlé z výběrových řízení

Počet klientů (kteří opatření využijí – den, měsíc nebo rok): **77**

Předpokládané finanční náklady (celková výše a rozdělení nákladů podle roků realizace):

- 1.088.000,-- Kč výměna oken a vstupních dveří – dvorní část DPS J.Peštuky 1322 – rok 2009
- 1.209.200,-- Kč výměna oken a vstupních dveří – uliční část + štítý DPS J.Peštuky 1322 – rok 2010
- 2.400.000,-- Kč zateplení a oprava fasády DPS J.Peštuky 1322 – rok 2010 (dle získaných finančních prostředků ze SF či MMR)
- 1.210.000,--Kč výměna oken a vstupních dveří DPS Dr.E.Beneše 3 – rok 2011
- 2.200.000,-- Kč odstranění vlhkosti , zateplení a oprava fasády DPS Dr.E.Beneše 3 rok 2011 (dle získaných finančních prostředků ze SF či MMR)

Zdroje financí (rozdělení financí podle zdrojů):
MMR, ESF, Město Kojetín

Rizika a ohrožení naplnění opatření:

- nedostatek finančních prostředků na realizaci
- nevyhlášení dotačních titulů na zateplení budov

Efektivita (ukazatele splnění činnosti):

- úspora energií a následně finančních prostředků
- zlepšení stávajícího stavu majetku města
- zvýšení kvality bydlení na DPS

Lidské zdroje (kolik pracovníků se předpokládá na realizaci):
stávající počet pracovníků odboru MIM MěÚ Kojetín

Existence služby (nová, již existující, transformující se – doporučuji rozdělit opatření na stávající služby a na vytvoření nových, příp. transformujících se): není sociální služba

Název cíle (k naplnění cíle lze přiřadit zpracování několika opatření):
Cíl č. 5: Odstranění technických bariér

Opatření (název aktivity): nejedná se o sociální službu
5.1 Vybudování bezbariérových přístupů do veřejných budov a celková oprava komunikací

Charakteristika opatření (popis realizace opatření) :

Přestože bezbariérovost nepatří mezi sociální služby, tak úzce souvisí s dostupností sociálních služeb a také se sociální integrací handicapovaných osob. Problematikou bariér je nutné se stále zabývat a co nejrychleji je odstraňovat. Architektonické a technické bariéry jsou jednou z nejvýznamnějších bariér, které brání dostupnosti a plnohodnotnému využívání sociálních služeb.

Očekávaný dopad opatření (stav při naplnění opatření, vize ideálního naplnění opatření) :

Zvyšování kvality života občanů se sníženou mobilitou a orientací v prostoru, podpora nezávislého života obyvatel. Nespokojenost občanů se současným stavem komunikací vyplynula z analýzy potřeb uživatelů sociálních služeb zhotovené na základě dotazníkového šetření uskutečněného v prosinci 2007.

Aktivity vedoucí k naplnění opatření (popis jednotlivých kroků, které povedou k naplnění opatření, podrobný popis aktivit, které jsou ověřitelné) :

- jednání s Českou poštou za účelem úpravy dostupnosti vozíčkářů k jejich službám
- modernizace bezbariérového přístupu do objektu Polikliniky Kojetín
- celková oprava komunikací – zajištění bezpečného a plynulého pohybu handicapovaných po komunikaci

Časový harmonogram plnění opatření (zahájení, průběh, ukončení):

Leden 2009 - jednání s Českou poštou
rok 2011 - vybudování betonového nájezdu do objektu Polikliniky Kojetín
2009-2011 - celková oprava komunikací

Zodpovědný realizátor opatření (název subjektu, příp. jeho oddělení) :

koordinátor KPSS – jednání s Českou poštou
vedoucí odboru MIM – realizace bezbariérového přístupu do objektu Polikliniky
vedoucí odboru VŽPD – oprava komunikací

<p>Spolupracující subjekty (další organizace, které se budou podílet na realizaci) : Česká pošta, Řídící skupina KPSS</p>
<p>Počet klientů (kteří opatření využijí – den, měsíc nebo rok): nelze určit</p>
<p>Předpokládané finanční náklady (celková výše a rozdělení nákladů podle roků realizace): Vybudování betonového nájezdu – 100 tis. Kč Oprava komunikací – 3 mil. Kč ročně</p>
<p>Zdroje financí (rozdělení financí podle zdrojů): Město Kojetín</p>
<p>Rizika a ohrožení naplnění opatření:</p> <ul style="list-style-type: none"> • nezájem ze strany České pošty • nedostatek finančních prostředků
<p>Efektivita (ukazatele splnění činnosti): Opatření bude sloužit k podpoře nezávislého pobytu osob se sníženou mobilitou a orientací v prostoru, k usnadnění přístupu do veřejně přístupných budov, veřejné prostranství bude řešeno bezbariérově.</p>
<p>Lidské zdroje (kolik pracovníků se předpokládá na realizaci): nelze určit</p>
<p>Existence služby (nová, již existující, transformující se): - není sociální služba</p>

7.2 SKUPINA „OBČANÉ OHROŽENÍ SOCIÁLNÍM VYLOUČENÍM A ETNICKÉ MENŠINY“

Skupina etnické menšiny je v Kojetíně zastoupena především romskou populací. Pro tuto cílovou skupinu nabízí sociálně aktivizační služby Rodinný klub Maria. V klubu pracují tři romští terénní pracovníci, kteří poskytují těmto osobám podporu při řešení jejich problémů a přímou pomoc v terénu.

Skupina osoby ohrožené sociálním vyloučením zahrnuje osoby dlouhodobě nezaměstnané, oběti trestné činnosti a domácího násilí, osamělé rodiče, bezdomovce, dlouhodobě nemocné, početné rodiny bez přiměřeného zázemí, osoby společensky nepřizpůsobivé, osoby závislé na toxických látkách, migranty a příslušníky etnických menšin. Tyto osoby mohou využívat nabídky všech služeb poskytovaných zařízeními Charity a Centra sociálních služeb. Všem těmto osobám je nutné umožnit přístup ke zdrojům a příležitostem, aby mohly být zapojeny do sociálních a ekonomických aktivit majoritní společnosti.

SWOT analýza pro osoby ohrožené sociálním vyloučením a etnické menšiny

SILNÉ STRÁNKY	SLABÉ STRÁNKY
<ul style="list-style-type: none"> -záštita vedení města pro KPSS -existence služeb pro občany ohrožené soc. vyloučením – Rodinný Klub Maria -bezplatné sociální a právní poradenství -dobrá vůle ke spolupráci všech zainteresovaných subjektů -existence romských terénních sociálních pracovníků a asistentů na ZŠ -vhodné prostory -odbornost pracovníků a jejich zájem o další vzdělávání v oblasti soc. služeb -zájmové organizace pro děti a mládež -sportoviště pro volný čas dětí a mládeže -existence krizové ubytovací jednotky na CSS Kojetín a Azylového domu pro matky s dětmi v tísní 	<ul style="list-style-type: none"> -nedostatek dobrovolníků -malý zájem uživatelů o soc. služby -velká nezaměstnanost občanů z etnických menšin -nezájem sponzorů o pořádané akce -nízké vzdělání uživatelů = nízké finanční ohodnocení práce a tím nechut' pracovat -netrpělivost Romů -nedostatečná informovanost veřejnosti -výskyt bezdomovectví a uživatelů narkotik -chybějící byty s nízkým nájemným a domy na půl cesty
PŘÍLEŽITOSTI	OHROŽENÍ
<ul style="list-style-type: none"> -zvyšování odbornosti pracovníků v soc. službách -zkvalitnění a rozvíjení stávajících soc. služeb -propagace soc. služeb -oslovování sponzorů -naplňování a zkvalitňování standardů sociálních služeb -získávání finančních prostředků z ESF -zlepšení informovanosti veřejnosti 	<ul style="list-style-type: none"> -nedostatek finančních prostředků na provoz zařízení -zánik zařízení z důvodů odebrání registrace -nezájem o služby ze strany uživatelů -nespokojenost uživatelů s kvalitou soc. služeb -nefunkční komunikace mezi subjekty -předsudky veřejnosti k řešení drogové problematiky -velké možnosti úvěrů a půjček – neschopnost splácet

Název cíle (k naplnění cíle lze přiřadit zpracování několika opatření):
Cíl č. 1: Zachování nabízených služeb pro občany ohrožené sociálním vyloučením

Opatření (název aktivity):
1.1 Zachování stávajícího ubytování v Krizové ubytovací jednotce Centra sociálních služeb Kojetín

Charakteristika opatření (popis realizace opatření) :

Ubytovací krizová jednotka slouží pro řešení krizových situací. Jedná se o krátkodobé ubytování osob, které se dostaly do situace, kdy nemohou zůstat ve svém původním prostředí pro zhoršení zdravotního stavu, nebo již nemohou bydlet ve svém původním bydlišti (požár, povodeň), dále také pro matky s dítětem/děťmi, které se ocitly v tíživé sociální situaci (domácí násilí, ztráta přístřeší).

Smlouva o poskytnutí ubytování se uzavírá na dobu nezbytně nutnou, tj. dle posouzení krizové situace. Při posouzení závažnosti situace je možné smlouvu o poskytnutí ubytování prodloužit. Jedná se o byt plně vybavený (nábytkem i elektrospotřebiči) o velikosti 0+1 se sociálním zařízením.

Očekávaný dopad opatření (stav při naplnění opatření, vize ideálního naplnění opatření) :

Prvotní pomoc – lidé v krizové situaci získají ubytování a tím i jistotu, že mohou v klidu hledat dlouhodobější ubytování a zajistit si tak vyřešení své situace. Jde o pomoc při překlenutí obtížné situace a podpoření při návratu do běžného života.

Aktivity vedoucí k naplnění opatření (popis jednotlivých kroků, které povedou k naplnění opatření, podrobný popis aktivit, které jsou ověřitelné) :

- získání potřebných finančních prostředků na provozní náklady v rámci rozpočtu CSS Kojetín
- uzavření smlouvy o poskytnutí krátkodobého ubytování a o jeho úhradě

Časový harmonogram plnění opatření (zahájení, průběh, ukončení):
průběžně po dobu trvání komunitního plánu – 2009 - 2011

Zodpovědný realizátor opatření (název subjektu, příp. jeho oddělení) :
ředitelka Centra sociálních služeb Kojetín p.o.

Spolupracující subjekty (další organizace, které se budou podílet na realizaci) :
odbor sociálních věcí MěÚ Kojetín
Charita Kojetín

Počet klientů (kteří opatření využijí – den, měsíc nebo rok): dle kapacity krizové ubytovací jednotky, která je stanovena pro 2 dospělé osoby, popř. matku se 2 malými dětmi , a to na dobu nezbytně nutnou (dle posouzení krizové situace)

Předpokládané finanční náklady (celková výše a rozdělení nákladů podle roků realizace):

cca 20.000,- Kč /2009 na provozní náklady

cca 22.000,- Kč/2010 na provozní náklady

cca 24.000,- Kč/2011 na provozní náklady

Zdroje financí (rozdělení financí podle zdrojů):

- Město Kojetín
- osoby ubytované v krizové ubytovací jednotce

Rizika a ohrožení naplnění opatření:

- nedostatek finančních prostředků
- nevyužívání nabízené služby

Efektivita (ukazatele splnění činnosti):

Jistota, vyřešení obtížné situace, zamezení sociálnímu vyloučení

Lidské zdroje (kolik pracovníků se předpokládá na realizaci):

- ředitelka CSS Kojetín
- sociální pracovník

Existence služby (nová, již existující, transformující se): - existující fakultativní služba, dle zákona č. 108/2006 Sb. o sociálních službách, ve znění pozdějších předpisů, není sociální službou

Název cíle (k naplnění cíle lze přiřadit zpracování několika opatření):
Cíl č. 1: Zachování nabízených služeb pro občany ohrožené sociálním vyloučením

Opatření (název aktivity):
1.2 Zachování Sociálně aktivizačních služeb Charity Kojetín pro rodiny s dětmi ohrožené sociálním vyloučením, osoby ohrožené sociálním vyloučením a etnické menšiny

Charakteristika opatření (popis realizace opatření) :
Cílem opatření je zachovat a zkvalitnit sociální služby Rodinného klubu Maria, který provozuje Charita Kojetín. Jeho posláním je poskytovat sociální služby romským a jiným obyvatelům města Kojetína a okolních obcí, kteří se nacházejí v nepříznivé sociální situaci. Všechny služby jsou poskytovány bezplatně.

Rodinný klub Maria poskytuje tyto základní činnosti :

Terénní sociální práce

- návštěvy v lokalitě a rodinách
- rozhovory
- poradenství
- informovanost o službách
- asistence při jednáních

Sociální poradenství

- informace, rozhovory
- psaní žádostí, odvolání, dopisů aj.
- vypisování formulářů
- poradenství při volbě povolání
- poradenství a pomoc při hledání zaměstnání

Právní poradenství

- bezplatná pomoc právníka

Doučování a volnočasové aktivity

- pomoc při psaní domácích úkolů
- příprava na výuku
- doučování
- volnočasové aktivity pro děti

Možnost účasti dospělých na kulturních akcích.

Možnost krizového ubytování pro matky s dětmi v Azylovém domě Charity Kojetín
Charitní šatník – možnost získat ošacení za poplatek 10,-Kč/kus, pro osoby v krizi bezplatně

Očekávaný dopad opatření (stav při naplnění opatření, vize ideálního naplnění opatření) :

U dospělých:

- prostřednictvím terénní práce se sníží zadluženost romských rodin
- lepší se hygiena v domácnosti a péče o děti
- lepší se hospodaření s finančními prostředky v romských rodinách
- uživatelé získají schopnost podílet se na řešení svých problémů
- naučí se jednat na úřadech
- osvojí si postup při psaní žádostí o zaměstnání a psaní životopisů
- sníží se výskyt sociálně patologických jevů,lepší se soužití

U dětí :

- lepší se prospěch a docházka do školy
- zvýší se počet romských dětí pokračujících po skončení základní školní docházky v dalším studiu, čímž se zvýší vzdělanostní úroveň v romské komunitě
- sníží se kriminalita
- děti se naučí komunikovat s blízkým i širším okolím
- umožní se jim smysluplně trávit svůj volný čas
- osvojit si obecně uznávané morální a etické hodnoty
- rozvíjet jejich osobnost
- posilovat jejich hygienické a sociální návyky atd.

Aktivity vedoucí k naplnění opatření (popis jednotlivých kroků, které povedou k naplnění opatření, podrobný popis aktivit, které jsou ověřitelné) :

- zajištění finančních prostředků na provoz zařízení
- naplňování standardů kvality sociálních služeb
- průběžné vzdělávání pracovníků

Časový harmonogram plnění opatření (zahájení, průběh, ukončení):

Průběžně po dobu trvání komunitního plánu – 2009-2011

Zodpovědný realizátor opatření (název subjektu, příp. jeho oddělení) :

Charita Kojetín, ředitelka

Spolupracující subjekty (další organizace, které se budou podílet na realizaci) :

odbor sociálních věcí MěÚ Kojetín

Počet klientů (kteří opatření využijí – den, měsíc nebo rok): 28/den

Předpokládané finanční náklady (celková výše a rozdělení nákladů podle roků realizace):

rok 2009 - 1.511.251,- Kč

rok 2010 - 1.586.813,- Kč
rok 2011 - 1.666.153,- Kč
v tom materiálové náklady, nemateriálové a osobní náklady

Zdroje financí (rozdělení financí podle zdrojů):
MPSV, Rada vlády ČR, Město Kojetín, Olomoucký kraj, Nadace, Tříkrálová sbírka

Rizika a ohrožení naplnění opatření:

- nedostatek finančních prostředků
- nezájem uživatelů o danou službu
- zánik zařízení z důvodů odebrání registrace sociální služby
- nedostatek kvalifikovaných pracovníků

Efektivita (ukazatele splnění činnosti):

- zamezení sociálnímu vyloučení ze společnosti
- výchovné, vzdělávací a aktivizační činnosti
- zvýšení vzdělanostní úrovně v romské komunitě
- zamezení exekuci

Lidské zdroje (kolik pracovníků se předpokládá na realizaci):

Složení pracovního týmu je dáno specifickým charakterem cílové skupiny uživatelů a poskytovaných služeb. Pro snazší navázání kontaktu a úspěšné spolupráce s uživateli jsou součástí pracovního týmu pracovníci romského původu, kteří znají místní komunitu a snadněji získávají důvěru romských obyvatel. V současné době působí v klubu vedoucí zařízení, sociální pracovníce, dva terénní sociální pracovníci romského původu, pedagogická asistentka a pracovník, který se podílí na přípravě a realizaci programů pro rodiny s dětmi a terénní sociální práci.

Vedle již zmíněných pracovníků působí v klubu také právník, který vede právní konzultace.

Existence služby (nová, již existující, transformující se): existující služba

Název cíle (k naplnění cíle lze přiřadit zpracování několika opatření):
Cíl č. 2: Podpora občanů, kteří se ocitli v náhlé životní krizi nebo jsou sociálně znevýhodnění

Opatření (název aktivity):
2.1 Zachování stávajícího ubytování v Azylovém domu pro matky s dětmi

Charakteristika opatření (popis realizace opatření) :
Azylový dům pro matky s dětmi je zařízení Charity Kojetín, které existuje od roku 2001. Pomáhá matkám s dětmi v tíživé životní situaci spojené se ztrátou bydlení nebo obětí domácího násilí a podporuje je při návratu do běžného života. Základní doba ubytování činí půl roku, v odůvodněných případech může být prodloužena.

Očekávaný dopad opatření (stav při naplnění opatření, vize ideálního naplnění opatření) :
Zajišťujeme matkám i dětem nejen ubytování, ale i základní soc. poradenství a v případě potřeby zprostředkování pomoci dalších odborníků tak, aby byly schopny zapojit se do běžného života.

Aktivity vedoucí k naplnění opatření (popis jednotlivých kroků, které povedou k naplnění opatření, podrobný popis aktivit, které jsou ověřitelné) :

- získání finančních prostředků
- zvyšování kvalifikace a odbornosti sociálních pracovníků
- dodržování standardů kvality
- podání žádosti o dotaci na provoz azylového domu

Časový harmonogram plnění opatření (zahájení, průběh, ukončení):
Průběžně po dobu trvání komunitního plánu – 2009 – 2011

Zodpovědný realizátor opatření (název subjektu, příp. jeho oddělení) :
Charita Kojetín, ředitelka

Spolupracující subjekty (další organizace, které se budou podílet na realizaci) :
Spolupráce se sociálními odbory jednotlivých obcí podle trvalého bydliště uživatelů azylového domu

Počet klientů (kteří opatření využijí – den, měsíc nebo rok): počet lůžek – 17 v 7 pokojích

Předpokládané finanční náklady (celková výše a rozdělení nákladů podle roků realizace):

rok 2009 – 1.700.000,- Kč (personální náklady 1.300.000,- Kč, provozní náklady 400.000,- Kč)

rok 2010 – 1.785.000,- Kč (personální náklady 1.365.000,- Kč, provozní náklady 420.000,- Kč)

rok 2011 – 1.874.250,- Kč (personální náklady 1.433.250,- Kč, provozní náklady 441.000,- Kč)

Zdroje financí (rozdělení financí podle zdrojů):
MPSV, Olomoucký kraj, Město Kojetín, uživatelé, nadace

Rizika a ohrožení naplnění opatření:

- nedostatek finančních prostředků na udržení provozu
- nedostatek kvalifikovaných pracovníků
- nedostatek uživatelů

Efektivita (ukazatele splnění činnosti):

Posílení soběstačnosti a samostatnosti matek, aby se mohly se svými dětmi zapojit do běžného života

Lidské zdroje (kolik pracovníků se předpokládá na realizaci):
6 pracovníků Azylového domu pro matky s dětmi

Existence služby (nová, již existující, transformující): existující služba

Název cíle (k naplnění cíle lze přiřadit zpracování několika opatření):
Cíl č. 3: Poradenství a prevence v oblasti drogové problematiky

Opatření (název aktivity):
3.1 Zřízení poradenského centra pro problémy se závislostmi

Charakteristika opatření (popis realizace opatření) :

sociální práce s uživateli drog je specifická forma sociální práce poskytovaná přímo na ulici v přirozeném prostředí uživatelů drog. Napomáhá k překonání prvotního strachu klientů z jakékoliv instituce. Zaměřuje se především na klienty, kteří se chovají rizikovým způsobem a nejsou motivováni ke změně. Cílem tohoto opatření je navázat s těmito uživateli vztah postavený na vzájemné důvěře, pomoci jim minimalizovat rizika spojená s užíváním drogy. Prostory a vybavení místnosti poradenského centra budou financovány z rozpočtu města.

Vybudováním poradenského centra se vytvoří prostor, kde budou mít možnost setkat se samotní uživatelé drog, ale popřípadě i jejich rodinní příslušníci, s terénním pracovníkem. Terénním pracovníkem by byl zaměstnanec Kappa-Help o.s. Přerov nebo Kontaktního a poradenského centra Plus Charity Kroměříž.

Očekávaný dopad opatření (stav při naplnění opatření, vize ideálního naplnění opatření):

Zřízením poradenského centra získá terénní pracovník zázemí, které mu v Kojetíně chybělo, aby mohl poskytovat tyto činnosti: poradenství, působení jako zprostředkovatel při konfliktech, poskytnutí pomoci při styku s úřady, vybudování vztahu důvěry k dospělým a k zařízením poskytujícím sociální pomoc, zprostředkování lékařské

pomoci, terapie, výměnného programu, podporu a posílení sebevědomí a odpovědnosti, příspěvní k minimalizaci nezaměstnanosti a bezdomovectví, zmírnění procesu vyčlenění ze společnosti, ulehčení životních podmínek a příspěvní k přežití na ulici, společné zhodnocení situace, ve které se jedinec ocitl, zajištění potřebných informací týkajících se užívání drog rodičům, kteří mají drogově závislé děti, zajištění sekundární prevence, bezplatných a anonymních informací, pomoc při řešení problémů, větší informovanost uživatelů drog vedoucí ke změně v rizikovém způsobu života a rozšiřování infekčních chorob.

Aktivity vedoucí k naplnění opatření (popis jednotlivých kroků, které povedou k naplnění opatření, podrobný popis aktivit, které jsou ověřitelné) :

- navázání spolupráce s Kappa – Help o.s. Přerov a Kontaktním a poradenským centrem Plus
- vyhledání vhodných prostor
- získání potřebných finančních prostředků z rozpočtu Města Kojetín

<p>Časový harmonogram plnění opatření (zahájení, průběh, ukončení):</p> <ul style="list-style-type: none"> • navázání spolupráce - leden 2009 • vyhledání vhodných prostor – průběžně rok 2009 • získání potřebných prostředků - průběžně rok 2009
<p>Zodpovědný realizátor opatření (název subjektu, příp. jeho oddělení) : vedoucí odboru sociálních věcí MěÚ Kojetín</p>
<p>Spolupracující subjekty (další organizace, které se budou podílet na realizaci) : Kappa – Help o.s. Přerov, Kontaktní a poradenské centrum Plus Charity Kroměříž, Město Kojetín</p>
<p>Počet klientů (kteří opatření využijí – den, měsíc nebo rok): 20 klientů/ročně - 400 kontaktů ročně</p>
<p>Předpokládané finanční náklady (celková výše a rozdělení nákladů podle roků realizace): rok 2009 – cca 30 tis. Kč (základní vybavení místnosti, provozní náklady) rok 2010 – cca 10 tis. Kč (provozní náklady) rok 2011 – cca 10. tis. Kč (provozní náklady)</p>
<p>Zdroje financí (rozdělení financí podle zdrojů): Město Kojetín</p>
<p>Rizika a ohrožení naplnění opatření:</p> <ul style="list-style-type: none"> • nezáměr ze strany Kappa – Help, Charity Kroměříž • nenalezení vhodných prostor • nedostatek finančních prostředků
<p>Efektivita (ukazatele splnění činnosti):</p> <ul style="list-style-type: none"> • snižování poházených injekčních stříkaček na veřejných prostorech města • snižování rizikového způsobu života klientů • snižování přenosu infekčního onemocnění • větší informovanost klientů vedoucí rovněž k méně rizikovému způsobu života a rozšiřování infikovaných chorob • poskytnutí pomoci při styku s úřady • vybudování vztahu důvěry k dospělým a k zařízením poskytujícím sociální pomoc • zprostředkování lékařské pomoci, terapie, detoxikace • podpora a posílení sebevědomí a odpovědnosti • zmírnění procesu vyčlenění ze společnosti

- ulehčení životních podmínek a přispění k přežití na ulici
- společné zhodnocení jedincovi situace

Lidské zdroje (kolik pracovníků se předpokládá na realizaci):
1 streetworker Kappa - Help Přerov nebo Charity Kroměříž

Existence služby (nová, již existující, transformující se): není služba

7.3 SKUPINA „RODINA S DĚTMI“

Pro cílovou skupinu rodina s dětmi jsou na území Kojetína nabízenými službami ubytování v krizové ubytovací jednotce, ubytování v Azylovém domě pro matky s dětmi, sociálně aktivizační služby pro rodiny s dětmi poskytované v Rodinném klubu Maria a sociálně právní ochrana dětí na odboru sociálních věcí MěÚ Kojetín a v rámci služeb Azylového domu pro matky s dětmi. Snahou výše uvedených služeb je především snížit sociální vyloučení sociálně slabých rodin a zprostředkovat jejich kontakt se společenským prostředím. Zájmem sociálně právní ochrany dětí je ochrana dítěte a sociální poradenství, které pomáhá předcházet sociálnímu vyloučení a snížit sociální a zdravotní rizika související se způsobem života.

SWOT analýza pro skupinu rodina s dětmi

SILNÉ STRÁNKY	SLABÉ STRÁNKY
<ul style="list-style-type: none"> - fungující Azylový dům pro matky s dětmi, Centrum denních služeb, Rodinný klub Mária, bezplatná právní poradna, krizová ubytovací jednotka - sportoviště pro volný čas dětí a mládeže - zájmové organizace pro děti a mládež (pestrá nabídka) - nabídka volnočasových aktivit pro matky s dětmi – MěDDM – existuje - integrace dětí v rámci ZŠ - Sokol Kojetín - tábor pro rodiče s dětmi - tábory pro děti ze znevýhodněného prostředí (Město Kojetín, odbor SV) - preventivní aktivity pro děti a mládež (Město Kojetín, odbor SV) - odbornost pracovníků v této oblasti - existence terénních sociálních pracovníků - poskytování základního sociálního poradenství 	<ul style="list-style-type: none"> - nedostatek dobrovolníků - nedostatek dětských hřišť - nízká vzdělanost a slabá motivace ke vzdělání - nedostatek pracovních příležitostí - chybí odpovědnost a motivace v rodinách - není volný přístup a neplacená sportoviště - není řešena problematika sociálního bydlení (levné nájmy), startovací byty - špatná informovanost veřejnosti - výskyt bezdomovectví a uživatelů narkotik - nedořešeny některé bezbariérové přístupy do některých veřejných budov - nedostatek finančních prostředků
PŘÍLEŽITOSTI	OHROŽENÍ
<ul style="list-style-type: none"> - propagace sociálních služeb - využívání finančních prostředků z vypisovaných grantů - oslovování sponzorů - zvyšování odbornosti pracovníků - příznivý přístup politické reprezentace města - proces komunitního plánování - využití dobré komunikace mezi odborníky ke koncepčnímu řešení problematiky soc. slabých rodin (SPOD, pediatři, zástupci školských zařízení,...) 	<ul style="list-style-type: none"> - nebude-li účinná prevence, dojde k nárůstu problémových rodin, dětí a mládeže - zájmy dětí a mládeže budou potlačeny z důvodu nedostatku financí - nefunkční komunikace mezi subjekty - předsudky a nepřátelské postoje veřejnosti k řešení drogové problematiky - úvěry a půjčky

Název cíle (k naplnění cíle lze přiřadit zpracování několika opatření):
Cíl č. 1 Volnočasové aktivity pro rodiče na rodičovské dovolené

Opatření (název aktivity):
1.1 Rozšíření aktivit vycházejících z potřeb rodičů s dětmi na rodičovské dovolené

Charakteristika opatření (popis realizace opatření):

Trávení volného času rodičů společně se svými dětmi, které povede k navazování silných citových vazeb a utváření spokojené rodiny.

V současné době pracuje klub maminek s dětmi „Školička“ při Městském domě dětí a mládeže v Kojetíně. Tento kroužek čítá 40 účastníků, kteří 1x týdně navštěvují třídu MŠ, sportoviště či areál zahrady. V rámci 2- hodinového pobytu jsou pro ně připravovány tvořivé dílny, kolektivní hry, jednoduchá cvičení, zábavné programy. Rodiny se účastní zimního týdenního pobytu na horách, pobytových víkendových a jednorázových příležitostných akcí. Jelikož jsou v současné době využívány prostory mateřské školy, je možné klub navštěvovat pouze v odpoledních hodinách a to od 16.00 do 18.00 hodin. Při zajištění jiných vyhovujících prostor by se mohli účastníci setkávat v dopoledních i odpoledních hodinách a činnost by byla rozšířena na setkávání min. 2x týdně s možností rozdělení aktivit pro menší a starší děti.

Očekávaný dopad opatření (stav při naplnění opatření, vize ideálního naplnění opatření):

Zprostředkování vzájemné komunikace mezi rodiči na rodičovské dovolené, výměna zkušeností, předávání informací, vytváření sociální sítě jednotlivých rodičů a jejich dětí, a tím vyrovnání se se změnou životního rytmu.

Aktivity vedoucí k naplnění opatření (popis jednotlivých kroků, které povedou k naplnění opatření, podrobný popis aktivit, které jsou ověřitelné):

1. zajištění finančních prostředků
2. zajištění vhodných prostor
3. personální zajištění
4. programová nabídka
5. zajištění informovanosti občanů

Časový harmonogram plnění opatření (zahájení, průběh, ukončení):
Průběžně po dobu trvání komunitního plánu – 2009-2011

Zodpovědný realizátor opatření (název subjektu, příp. jeho oddělení):

ředitelka Městského domu dětí a mládeže Kojetín, okres Přerov
Spolupracující subjekty (další organizace, které se budou podílet na realizaci): Materšská škola Kojetín, p. o., Město Kojetín
Počet klientů (kteří opatření využijí – den, měsíc nebo rok): 80 účastníků/týden
Předpokládané finanční náklady (celková výše a rozdělení nákladů podle roků realizace): 300 000,--, z toho: rok 2009.....100 000,-- Kč rok 2010.....100 000,-- Kč rok 2011.....100 000,-- Kč
Zdroje financí (rozdělení financí podle zdrojů): Město Kojetín, MěDDM Kojetín, MPSV, MŠMT, Olomoucký kraj
Rizika a ohrožení naplnění opatření: <ul style="list-style-type: none"> • nezájem ze strany města • nedostatek finančních prostředků • nedostatečné personální zajištění • nedostatečná informovanost • nízká populace
Efektivita (ukazatele splnění činnosti): <ul style="list-style-type: none"> • zprostředkování kontaktu se společenským prostředím • snížení možnosti sociálního vyloučení • zvýšení adaptability dětí na kolektiv • zvýšení informovanosti rodičů o možnostech výchovy dětí
Lidské zdroje (kolik pracovníků se předpokládá na realizaci): 1 - externí pracovník 1 - kmenový zaměstnanec MěDDM
Existence služby (nová, již existující, transformující se): již existující; transformace na Materšské centrum MěDDM Kojetín – není služba (zák.. č. 108/2006Sb. o sociálních službách, ve znění pozdějších předpisů)

Název cíle (k naplnění cíle lze přiřadit zpracování několika opatření):

Cíl č. 2: Nabídka míst pro trávení volného času rodičů s dětmi a mládež

Opatření (název aktivity):

2.1 Zpřístupnění dětských hřišť rodičům s dětmi a mládeží

2.2 Vybudování dětského a víceúčelového hřiště pro rodiče s dětmi a mládež

Charakteristika opatření (popis realizace opatření):

2.1 Opatření směřuje k efektivnímu využívání volného času rodičů s dětmi a mládeže. Záměrem tohoto opatření je zpřístupnit doposud uzavřená hřiště užívaná žáky škol široké veřejnosti, především rodičům s dětmi a mládeží.

K realizaci opatření bude nutné uzavřít dohodu o volném využívání hřišť s následujícími subjekty:

Gymnázium Kojetín, Základní škola Svatopluka Čecha a Mateřská škola Kojetín, které mají tato hřiště ve správě.

Současně bude třeba řešit problematiku „dozoru“ na hřišti v době jejího otevření pro veřejnost a s ní související finanční prostředky na zabezpečení tohoto dozoru. Rovněž je třeba řešit problematiku finančních nákladů na zvýšené opotřebení a údržbu hřišť.

2.2 Opatření má sloužit k efektivnímu trávení volného času rodičů s dětmi. Záměrem tohoto opatření je dokončení výstavby dětského a víceúčelového hřiště na panelovém sídlišti Sever, které bude zahájeno v listopadu 2008 a realizace záměru vybudování dětského hřiště a odpočinkové zóny na panelovém sídlišti Jih v roce 2010.

Očekávaný dopad opatření (stav při naplnění opatření, vize ideálního naplnění opatření):

Efektivní využívání volného času rodičů s dětmi a mládeží je předpokladem pro snížení výskytu sociálně patologických jevů a zvýšení fyzické a pohybové zdatnosti dětí a mládeže.

Aktivity vedoucí k naplnění opatření (popis jednotlivých kroků, které povedou k naplnění opatření, podrobný popis aktivit, které jsou ověřitelné):

2.1

- navázání spolupráce se správcem hřišť
- uzavření DPP s pracovníky zabezpečujícími pořádek a uzamčení hřišť
- zajištění finančních prostředků na provozní náklady hřišť
- zajištění informovanosti občanů o možnosti volného využívání hřišť

2.2

- zajištění finančních prostředků
- dokončení výstavby dětského a víceúčelového hřiště na panelovém sídlišti Sever
- vybudování hřiště a odpočinkové zóny na sídlišti Jih v souladu se zákonem o veřejných zakázkách

Časový harmonogram plnění opatření (zahájení, průběh, ukončení):**2.1**

- 1. pololetí 2009

2.2

- duben 2009 – dobudování hřišť na sídlišti Sever
- 2010 – realizace záměru vybudování dětského hřiště a odpočinkové zóny na sídlišti Jih
-

Zodpovědný realizátor opatření (název subjektu, příp. jeho oddělení):**2.1**

- místostarosta, vedoucí odboru sociálních věcí, vedoucí odboru vnitřních věcí, školství a kultury MěÚ Kojetín

2.2

- vedoucí odboru majetku a investic města MěÚ Kojetín

Spolupracující subjekty (další organizace, které se budou podílet na realizaci):**2.1**

- Gymnázium Kojetín, Mateřská škola Kojetín, Základní školy Kojetín

2.2

- Tomovy parky s.r.o – vybudování hřišť na sídlišti Sever
- stavební firmy vzešlé z výběrových řízení – vybudování dětského hřiště a odpočinkové zóny na sídlišti Jih

Počet klientů (kteří opatření využijí – den, měsíc nebo rok):

široká veřejnost

Předpokládané finanční náklady (celková výše a rozdělení nákladů podle roku realizace):**2.1**

150 000,-- Kč, z toho: rok 2009.....50.000,-- Kč
rok 2010..... 50.000,-- Kč
rok 2011..... 50.000,-- Kč

<p>Částka zahrnuje odměny na DPP, údržbu zeleně a opravy.</p> <p>2.2 250.000,- Kč na dobudování hřišť na sídlišti Sever 260.000,- Kč na vybudování dětského hřiště a odpočinkové zóny na sídlišti Jih</p>
<p>Zdroje financí (rozdělení financí podle zdrojů): Město Kojetín, sponzoři</p>
<p>Rizika a ohrožení naplnění opatření:</p> <p>2.1</p> <ul style="list-style-type: none"> • neochota ze strany správců hřišť • nedostatek finančních prostředků • nedostatečné personální zajištění • nedostatečná informovanost • vandalství <p>2.2</p> <ul style="list-style-type: none"> • nedostatek finančních prostředků
<p>Efektivita (ukazatele splnění činnosti):</p> <ul style="list-style-type: none"> • snížení kriminality mládeže oproti současnému stavu • zprostředkování kontaktu se společenským prostředím • snížení možnosti sociálního vyloučení • zvýšení adaptability dětí na kolektiv
<p>Lidské zdroje (kolik pracovníků se předpokládá na realizaci): Správce hřiště, případně dobrovolní pracovníci</p>
<p>Existence služby (nová, již existující, transformující se): není služba</p>

7.4 RŮZNÉ

Název cíle (k naplnění cíle lze přiřadit zpracování několika opatření):

Cíl č. 1: Zajištění informační sítě pro širokou veřejnost

Opatření (název aktivity):

1.1 Zajištění aktuálního a dostupného přehledu poskytovatelů sociálních služeb

1.2 Zachování bezplatného přístupu k internetu a vytvoření podmínek pro rozšíření provozní doby

Charakteristika opatření (popis realizace opatření) :

1.1 Opatření směřuje k zajištění informovanosti široké veřejnosti o možnostech využití poskytovaných sociálních služeb formou katalogů, letáků a webových stránek

1.2 Na všech domech s pečovatelskou službou byly v rámci projektu „Modernizace materiálního a technického zázemí pro rozvoj sociálních služeb ve městě Kojetíně“ zřízeny internetové koutky, které jsou bezplatně přístupny široké veřejnosti, především občanům, kteří se ocitli v tíživé sociální situaci a potřebují získat potřebné informace. Cílem tohoto opatření je i nadále zachování bezplatného přístupu k internetu a vytvoření podmínek pro rozšíření provozní doby z důvodu dostupnosti pro širokou veřejnost

Očekávaný dopad opatření (stav při naplnění opatření, vize ideálního naplnění opatření) :

Zvýšení informovanosti široké veřejnosti o poskytovaných sociálních službách a jejich poskytovatelích ve městě

Aktivity vedoucí k naplnění opatření (popis jednotlivých kroků, které povedou k naplnění opatření, podrobný popis aktivit, které jsou ověřitelné) :

1.1

- vytvoření materiálního, technického a personálního zázemí
- zajištění finančních prostředků
- sestavení, tisk a distribuce katalogů a letáků
- aktualizace webových stránek
- vzájemná spolupráce sociálních zařízení
- konání dní otevřených dveří v sociálních zařízeních

1.2

- udržení pracovní pozice osoby zabezpečující odborný dohled a konzultace při práci s PC v internetových koutcích na DPS
- zachování bezplatného přístupu občanů k internetu na domech s pečovatelskou službou
- vytvoření podmínek pro rozšíření provozní doby internetových koutků

<p>Časový harmonogram plnění opatření (zahájení, průběh, ukončení):</p> <p>1.1 průběžně po dobu trvání komunitního plánu – 2009 - 2011 1.2 vytváření podmínek pro rozšíření provozní doby – 1. pololetí 2009 realizace rozšíření provozní doby – 2. pololetí 2009</p>
<p>Zodpovědný realizátor opatření (název subjektu, příp. jeho oddělení) :</p> <p>1.1 koordinátor KPSS, odbor sociálních věcí MěÚ Kojetín 1.2 Centrum sociálních služeb Kojetín, ředitelka</p>
<p>Spolupracující subjekty (další organizace, které se budou podílet na realizaci) :</p> <p>1.1 ředitelka Charity Kojetín, ředitelka Centra sociálních služeb Kojetín, členové Řídící skupiny KPSS 1.2 členové Řídící skupiny KPSS</p>
<p>Počet klientů (kteří opatření využijí – den, měsíc nebo rok): široká veřejnost</p>
<p>Předpokládané finanční náklady (celková výše a rozdělení nákladů podle roků realizace):</p> <p>1.1 po dobu trvání komunitního plánu 45 tis. Kč na propagační materiál 1.2 na provozní náklady internetových koutků</p> <ul style="list-style-type: none"> • rok 2009 – 205 tis. Kč • rok 2010 – 222 tis. Kč • rok 2011 – 235 tis. Kč
<p>Zdroje financí (rozdělení financí podle zdrojů):</p> <p>1.1 Město Kojetín, Centrum sociálních služeb Kojetín, Charita Kojetín, projekt „Podpora partnerství a plánování sociálních služeb v lokalitách Olomouckého kraje“ (v případě úspěšnosti projektu) 1.2 Město Kojetín, Centrum sociálních služeb Kojetín</p>
<p>Rizika a ohrožení naplnění opatření:</p> <p>1.1 nedostatek finančních prostředků, neochota sociálních zařízení ke spolupráci 1.2 nevhodná a špatně využitelná provozní doba bezplatného přístupu k internetu, nezájem veřejnosti</p>

Efektivita (ukazatele splnění činnosti):

- aktuální přehled poskytovatelů sociálních služeb
- informovanost občanů
- rozšíření vědomostí o poskytovaných sociálních službách
- zajištění včasných informací
- zvýšené využívání nabízených služeb

Lidské zdroje (kolik pracovníků se předpokládá na realizaci):

1.1 Řídící skupina KPSS

1.2 Pracovník Centra sociálních služeb Kojetín zabezpečující provoz internetu

Existence služby (nová, již existující, transformující se): není sociální služba

Název cíle (k naplnění cíle lze přiřadit zpracování několika opatření):
Cíl č. 2: Možnost využívání veřejného WC

Opatření (název aktivity):
2.1 Možnost využívání WC v prostorách hřbitova

Charakteristika opatření (popis realizace opatření) :

po otevírací dobu hřbitova budou mít jeho návštěvníci možnost využití veřejných záchodů umístěných při obřadní síni, na základě výsledků analýzy potřeb uživatelů je možnost využívání WC v prostorách hřbitova jedním z důležitých a opodstatněných požadavků

Očekávaný dopad opatření (stav při naplnění opatření, vize ideálního naplnění opatření) :

osobní spokojenost návštěvníků hřbitova

Aktivity vedoucí k naplnění opatření (popis jednotlivých kroků, které povedou k naplnění opatření, podrobný popis aktivit, které jsou ověřitelné) :

- jednání s nájemcem obřadní síně
- změna nájemní smlouvy s nájemcem obřadní síně
- zajištění finančních prostředků na novou dlažbu v prostorách WC
- zajištění realizace opatření

Časový harmonogram plnění opatření (zahájení, průběh, ukončení):

- zahájení jednání s nájemcem obřadní síně - leden 2009
- zajištění finančních prostředků – únor 2009
- zajištění realizace opatření – březen 2009
- zajištění informovanosti o možnosti využití WC v prostorách smuteční obřadní síně – březen 2009

Zodpovědný realizátor opatření (název subjektu, příp. jeho oddělení) :
odbor majetku a investic města MěÚ Kojetín, vedoucí

Spolupracující subjekty (další organizace, které se budou podílet na realizaci) :
Barták Zdeněk s.r.o – nájemce smuteční obřadní síně

Počet klientů (kteří opatření využijí – den, měsíc nebo rok): nelze určit

Předpokládané finanční náklady (celková výše a rozdělení nákladů podle roků realizace):

cca 10 tis. Kč na položení nové dlažby

Zdroje financí (rozdělení financí podle zdrojů):

Město Kojetín

Rizika a ohrožení naplnění opatření:

- nezájem a neochota ze strany nájemce
- nedostatek finančních prostředků

Efektivita (ukazatele splnění činnosti):

- neznečištění hřbitova
- osobní spokojenost návštěvníků hřbitova

Lidské zdroje (kolik pracovníků se předpokládá na realizaci):

stávající počet pracovníků odboru MIM MěÚ Kojetín

Existence služby (nová, již existující, transformující se): není sociální služba

<p>Název cíle (k naplnění cíle lze přiřadit zpracování několika opatření): Cíl č. 3: Úpravy vnitřních prostor odboru sociálních věcí, MěÚ Kojetín</p>
<p>Opatření (název aktivity): 3.1 Odhlučnění vstupních dveří do jednotlivých kanceláří odboru sociálních věcí v budově Úřadu práce (zajištění anonymity řešených problémů klientů)</p>
<p>Charakteristika opatření (popis realizace opatření) : odbor sociálních věcí sídlí v přízemí budovy Úřadu práce, kde je v pronájmu. Vstupní dveře do jednotlivých kanceláří nejsou utěsněné a klienti ztrácejí pocit soukromí a otevřenost při jednotlivých jednáních s pracovníky odboru sociálních věcí</p>
<p>Očekávaný dopad opatření (stav při naplnění opatření, vize ideálního naplnění opatření) : soukromí klientů při řešení jejich osobních problémů</p>
<p>Aktivity vedoucí k naplnění opatření (popis jednotlivých kroků, které povedou k naplnění opatření, podrobný popis aktivit, které jsou ověřitelné) :</p> <ul style="list-style-type: none"> • zahájení jednání s majitelem budovy ÚP • získání finančních prostředků • realizace opatření
<p>Časový harmonogram plnění opatření (zahájení, průběh, ukončení): zahájení jednání s Úřadem práce – leden 2009 získání finančních prostředků – únor 2009</p>
<p>Zodpovědný realizátor opatření (název subjektu, příp. jeho oddělení) : Město Kojetín, vedoucí odboru sociálních věcí MěÚ Kojetín</p>
<p>Spolupracující subjekty (další organizace, které se budou podílet na realizaci) : Úřad práce v Přerově Čalounictví</p>
<p>Počet klientů (kteří opatření využijí – den, měsíc nebo rok): 20 klientů denně</p>
<p>Předpokládané finanční náklady (celková výše a rozdělení nákladů podle roků realizace): 10 tis. Kč</p>

Zdroje financí (rozdělení financí podle zdrojů):
Město Kojetín

Rizika a ohrožení naplnění opatření:

- neochota ke vzájemné domluvě ze strany Úřadu práce jako majitele budovy
- nedostatek finančních prostředků

Efektivita (ukazatele splnění činnosti):
spokojenost a otevřenost klientů a sociálních pracovníků

Lidské zdroje (kolik pracovníků se předpokládá na realizaci):
stávající počet pracovníků odboru sociálních věcí MěÚ Kojetín

Existence služby (nová, již existující, transformující se): není sociální služba

8. SEZNAM OPATŘENÍ PODLE JEDNOTLIVÝCH CÍLOVÝCH SKUPIN

Opatření pro cílovou skupinu „Senioři a osoby se zdravotním postižením“

- Udržitelnost a zkvalitňování stávající pečovatelské služby Centra sociálních služeb Kojetín
- Zachování poskytovaných služeb v domě Sv. Josefa, Centru denních služeb pro seniory
- Zachování poskytování Charitní ošetrovatelské služby Charity Kojetín
- Rozšíření nabídky volnočasových aktivit pro seniory a osoby se zdravotním postižením
- Rekonstrukce domů s pečovatelskou službou
- Vybudování bezbariérových přístupů do veřejných budov a celková oprava komunikací

Opatření pro cílovou skupinu „Občané ohrožení sociálním vyloučením a etnické menšiny“

- Zachování stávajícího ubytování v Krizové ubytovací jednotce Centra sociálních služeb Kojetín
- Zachování Sociálně aktivizačních služeb Charity Kojetín pro rodiny s dětmi ohrožené sociálním vyloučením, osoby ohrožené sociálním vyloučením a etnické menšiny
- Zachování stávajícího ubytování v Azylovém domu pro matky s dětmi
- Zřízení poradenského centra pro problémy se závislostmi

Opatření pro cílovou skupinu „Rodina s dětmi“

- Rozšíření aktivit vycházejících z potřeb rodičů s dětmi na rodičovské dovolené
- Zpřístupnění dětských hřišť rodičům s dětmi a mládeži
- Vybudování dětského a víceúčelového hřiště pro rodiče s dětmi a mládež

Různé

- Zajištění aktuálního a dostupného přehledu poskytovatelů sociálních služeb
- Zachování bezplatného přístupu k internetu a vytvoření podmínek pro rozšíření provozní doby
- Možnost využívání WC v prostorách hřbitova
- Odhlučnění vstupních dveří do jednotlivých kanceláří odboru sociálních věcí v budově Úřadu práce (zajištění anonymity řešených problémů klientů)

9. POUŽITÉ ZDROJE INFORMACÍ

- SWOT analýza stávajících sociálních služeb
- Katalog poskytovatelů sociálních služeb ve městě Kojetíně
- Analýza potřeb uživatelů sociálních služeb v Kojetíně
- Sociodemografická analýza města Kojetína 2008
- Analýza finančních toků poskytovatelů sociálních služeb v Kojetíně v letech 2005-2007
- usnesení Rady města Kojetína
- pracovní materiály Řídící skupiny KPSS Kojetín